



DOI: 10.25178/nit.2025.2.2

ТУВА ВЧЕРА, СЕГОДНЯ, ЗАВТРА

Статья

Государственная политика по седентаризации тувинцев в Тувинской Народной Республике в 1930–1940-е гг.**Алена А. Стороженко, Аржаана А. Нурзат**

Тувинский государственный университет, Российская Федерация



В статье проанализирован начальный процесс седентаризации тувинцев 1930–1940-х гг. в Туве, завершившийся в конце 1950-х гг. Особенностью процесса было более позднее начало по сравнению с другими кочевыми регионами. Попытка ускоренного массового перевода тувинцев на оседлость и «коллективные рельсы» в конце 1920-х гг. была достаточно быстро прекращена. В 1933 г. начался переход к новому политико-хозяйственному курсу, который поощрял частно-хозяйственную инициативу граждан. Свой отпечаток накладывал особый статус русского населения ТНР как граждан СССР.

Совершившийся в итоге переход тувинцев на оседлость во многом стал результатом деятельности республиканского и хошунных комитетов оседания, образованных в Тувинской Народной Республике в 1940 г. На основе вновь вводимых архивных документов (Национального архива Республики Тыва и др.) установлено, что главной задачей деятельности комитетов оседания в ТНР было отыскание мест или земельной территории, удобной для развития хозяйств, соответствующей всем жизненным условиям как для людей, так и для животноводства.

Отказ от подходов форсирования и массового перехода на оседлость в начале 1930-х гг. и в целом запоздалое начало этого процесса позволили тувинцам выиграть некоторое время для выработки инструментов адаптации.

Ключевые слова: седентаризация; оседлость; коллективизация; внутренняя миграция; кочевники; Тувинская Народная Республика; арат; тувинцы; колхоз; совхоз; комитет оседания



Статья подготовлена в ходе проведения исследования в рамках проекта «Зеркальные лаборатории НИУ ВШЭ» «Миграции в социально-экономическом, демографическом, культурном и человеческом измерении (кейсы Пермского края и Республики Тыва в 1920-х — начале 1960-х гг.)».

**Для цитирования:**

Стороженко А. А., Нурзат А. А. Государственная политика по седентаризации тувинцев в Тувинской Народной Республике в 1930–1940-е гг. // Новые исследования Тувы. 2025. № 2. С. 33-50. DOI: <https://doi.org/10.25178/nit.2025.2.2>



Стороженко Алена Александровна — кандидат исторических наук, доцент кафедры отечественной истории Тувинского государственного университета. Адрес: 667000, г. Кызыл, ул. Ленина, д. 36. Эл. адрес: alstorozhenko@yandex.ru

Нурзат Аржаана Андреевна — старший преподаватель кафедры всеобщей истории, археологии и документоведения Тувинского государственного университета. Адрес: 667000, г. Кызыл, ул. Ленина, д. 36. Эл. адрес: arzhaananurzat@mail.ru



STOROZHENKO, Alena Aleksandrovna, Candidate of Historical Sciences, Associate Professor, Department of National History, Tuvan State University. Postal address: 36 Lenina St., Kyzyl, 667000. E-mail: alstorozhenko@yandex.ru

ORCID: 0000-0001-9986-8966

NURZAT, Arzhana Andreevna, Senior Lecturer, Department of General History, Archeology and Documentation of Tuvan State University. Postal address: 36 Lenina St., Kyzyl, 667000. E-mail: arzhaananurzat@mail.ru



TUVA YESTERDAY, TODAY, TOMORROW

Article

State policy on the sedentarization of Tuvans in the Tuvan People's Republic in the 1930s and 1940s

Alena A. Storozhenko, Arzhaana A. Nurzat

Tuvan State University, Russian Federation

The article analyzes the initial process of the sedentarization of the Tuvans during the 1930s–1940s in Tuva, which was completed by the late 1950s. A distinctive feature of this process was its relatively late start compared to other nomadic regions. An attempt at a rapid, mass transition of the Tuvans to a sedentary lifestyle and onto “collective rails” at the end of the 1920s was rather quickly abandoned. In 1933, a shift to a new political and economic course began, which encouraged citizens’ private economic initiative. The special status of the Russian population in the Tuvan People’s Republic (TPR) as citizens of the USSR also had an influence.

The eventual transition of the Tuvans to a sedentary lifestyle was largely the result of the activities of the republican and khoshun settlement committees established in the Tuvan People’s Republic in 1940. Based on newly introduced archival documents (from the National Archives of the Republic of Tuva, among others), it has been established that the primary task of the settlement committees in the TPR was to locate sites or land areas suitable for the development of farms, meeting all the necessary living conditions for both people and livestock breeding.

The abandonment of the policy of forced and mass sedentarization in the early 1930s, along with the overall delay in the beginning of the process, allowed the Tuvans to gain some time to develop their own adaptive mechanisms.

Keywords: *sedentarization; settlement; collectivization; internal migration; nomads; Tuvan People’s Republic; arat; Tuvans; kolkhoz; sovkhos; settlement committee*

Financing:

The article was prepared during a study conducted within the framework of the HSE Mirror Laboratories project “Migration in socio-economic, demographic, cultural and human dimensions (cases of the Perm Region and the Republic of Tuva in the 1920s and early 1960s)”.

**For citation:**

*Storozhenko A. A. and Nurzat A. A. State policy on the sedentarization of Tuvans in the Tuvan People’s Republic in the 1930s and 1940s. *New Research of Tuva*, 2025, no. 2, pp. 33-50. (In Russ.). DOI: <https://doi.org/10.25178/nit.2025.2.2>*

Введение

«Нужно помнить, что оседлый образ ведения хозяйства мыслим только в том случае, если мы для людей создадим все условия, при помощи которых люди успешно могли бы обеспечить свой скот кормом, а себя пищей, одеждой и жилищем. Это главное и основное условие при переходе аратского населения на оседлый образ жизни» (Национальный архив Республики Тыва — далее НА РТ, ф. 101, оп. 2, д. 16, л. 10; курсив источника. — *Авт.*).

Вот такая незамысловатая и понятная по сути формулировка открывает «Инструкцию о работе хосунных Комитетов оседания» в Тувинской Народной Республике (далее — ТНР). Документ был предложен к публикации в газету «Шын» советским агрономом И. Антоновым, направленным 20 июня 1940 г. на работу в Министерство животноводства и земледелия ТНР. Это было необходимо для того, чтобы довести до тувинского населения серьезность проводимой работы. Предполагаемым автором самого документа был руководитель Республиканского комитета оседания, министр животноводства и земледелия ТНР М. Кызыл-оол.



Несмотря на то что, это был официальный документ, регламентирующий деятельность республиканского и хошунных комитетов оседания в Тувинской Народной Республике, его содержание «наполнено жизнью», формулировки еще не «застывшие», довольно далекие от партийного бюрократического языка XX века. Учреждение этих структур не было новацией. Подобные комитеты уже действовали в Казахстане (Алтаев, 2015), Бурятии (Могородоев, 1972), Монголии (Грайворонский, 1979) и др. Одним из первых районов, где советская власть еще в 1920 г. начала осуществлять «переход к оседлому, земледельческому хозяйству», стал советский Туркестан (Протокол заседания Политбюро ЦК РКП(б) от 29.06.1920 г. См.: Российский государственный архив социально-политической истории — далее РГАСПИ, ф. 17, оп. 3, д. 92, л. 4). К началу 1940-х гг. этот опыт был уже «обкатан» на Алтае, в соседней Монголии, но в Туве были свои особенности реализации этого направления государственной политики.

Примечательной особенностью седентаризации в Туве было ее более позднее начало по сравнению с другими собственно советскими кочевыми регионами, в связи с более поздним вхождением в состав СССР. Попытка ускоренного массового перевода тувинцев на оседлость и «коллективные рельсы» в конце 1920-х гг. была достаточно быстро прекращена и в 1933 г. начался переход к новому политико-хозяйственному курсу, который поощрял частно-хозяйственную инициативу граждан (История Тувы, 2007: 195–196). Кроме того, свой отпечаток накладывал особый статус русского населения ТНР как граждан СССР. Советские граждане получили равные права только в 1941 г. Только с 1931 г. в единый Колхозцентр были переданы полномочия по руководству русскими и тувинскими сельскохозяйственными коллективами (Моллеров, 2022: 132).

Седентаризация тувинцев, начавшаяся в 1930-е гг., приняла массовый характер только со второй половины 1940-х гг. и продолжалась вплоть до конца 1950-х гг.

Очевидный перекося исследовательского поля на изучение седентаризации в связке с коллективизацией, с преимущественным вниманием к последней, сосредоточение внимания ученых на советском периоде этого процесса, а также не изученность конкретного содержания и организации деятельности комитетов оседания в 1940-е гг. — вот тот общий комплекс проблем, заставивших нас обратить внимание на эти аспекты такого, казалось бы, понятного в целом вопроса. Рассмотрение основных задач, стоявших перед Комитетами оседания в ТНР, не должно сводиться только к анализу их деятельности по отысканию мест или земельной территории, удобной для развития животноводческих хозяйств, для развития оседлой инфраструктуры в целом. На примере деятельности комитетов в регионе можно понять, в чем конкретно выражалась в 1940-е гг. смена подходов к организации и проведению перевода тувинцев на оседлость.

Анализ содержания, форм и подходов государственной политики по седентаризации тувинцев в 1930–1940-х гг. «в новом формате» (Синицын, 2019: 160) является целью настоящей статьи. Политика менялась под влиянием разных факторов, в том числе находилась под непосредственным контролем партийных органов всесоюзного уровня. Анализ трудностей и условного характера прогресса темпов и масштабов седентаризации тувинцев в первой половине рассматриваемого периода в 1930-х гг., установление территориальной неравномерности оседания населения, выявление конкретных форм и подходов реализации государственной политики по седентаризации посредством комитетов оседания в 1940-е гг. — это основные задачи настоящего исследования.

Хронологические рамки статьи включают период с 1930-х и первую половину 1940-х гг. Выбор продиктован началом в 1930-х гг. активного перевода тувинского населения на оседлость и развернувшейся далее в 1940-х гг. деятельности комитетов оседания в регионе.

Источниковая база исследования преимущественно основана на неопубликованных архивных материалах, отложившихся в следующих фондах Национального архива Республики Тыва: фонд 101 «Министерство животноводства и земледелия ТНР», фонд 203 «Сельхозартель “Красный партизан” Тандинского хошуна», фонд П-1 «Центральный комитет Тувинской народно-революционной партии (1916–1944)». Эти материалы позволили выявить противоречия и недостатки начального периода седентаризации в Туве, а также реконструировать логику, формы и основные подходы государственной политики по седентаризации тувинцев в 1930–1940-е гг. Также в статье использованы материалы фонда 17 «Центральный комитет КПСС (1898, 1903–1991)» РГАСПИ, в частности, Постановление Политбюро ЦК ВКП (б) «О Танна-Туве», определившее суть государственной политики по коллективизации и переводу тувинцев на оседлость.



Седентаризация тувинцев в исторической литературе

Переход аратов-кочевников на оседлый образ жизни в Туве являлся традиционным историографическим сюжетом советского времени. Ожидаемо и, во многом справедливо, в работах ученых советского времени подчеркивалась особая роль партийных и советских органов власти в организации седентаризации тувинцев (Сейфулин, 1954; Гребнев, 1955; Шахунова, Лиханов, 1955; Иезуитов, 1956; Каплунов, 1959; Бажутин, 1964; Сердобов, 1977; Аранчин, 1982; Моллеров, 1989). 11-й выпуск периодического издания Тувинского научно-исследовательского института языка, литературы и истории (далее — ТНИИЯЛИ) — «Ученых записок» 1964 г. практически полностью был посвящен анализу успехов социалистического строительства в Туве. Его авторы подчеркивали важность партийных и государственных решений в советизации тувинского общества, в том числе организации перехода на оседлость. Обозначенные ими успехи социалистического строительства в Туве можно отнести к трансформационным процессам в ходе седентаризации¹.

Вопросы перевода тувинцев на оседлость в контексте коллективизации в 1930–1940-е гг. нашли свое отражение во втором томе фундаментального обобщающего труда «История Тувы» (История Тувы, 2007). В нем указано, что Комитет по оседанию был создан при Совете министров. Сама работа по переводу кочевников на оседлость «...проводилась систематическая и более организованная», в сумонах и арбанах возникали центры оседлости, но это не означало «окончательного перехода» (там же: 233).

Специальных научных работ, посвященных седентаризации тувинцев, кроме монографии «Переход тувинских аратов-кочевников на оседлость» Л. В. Гребнева (Гребнев, 1955), до сих пор практически нет. Его труд для своего времени был разносторонним, ведь автор, введя в научный оборот широкий пласт архивных документов, статистических данных, умело сочетал их с материалами собственных полевых исследований, собранных в местах оседания тувинцев. Безусловно, изучение этого вопроса было проведено основательно, масштабно и серьезно. Но основные выводы в современной историографии считаются дискуссионными в силу методологической приверженности автора идеологизированному классовому подходу (Харунова, 2011: 17) и поверхностному анализу проблем, образовавшихся в стране и связанных с коллективизацией и переводом аратов на оседлость (Нурзат, 2024). Кроме того, исследование Л. В. Гребнева, опубликованное в 1955 г., считается «незавершенным» в силу того, что коллективизация и перевод тувинцев на оседлость продолжались до конца 1950-х гг. (Сердобов, 1977: 28).

Важным этапом осмысления вопроса стали работы С. И. Вайнштейна, который развил типологию тувинских традиционных типов хозяйствования, составленную Л. П. Потаповым (Потапов, 1969: 80), и предложил классификацию переходных форм кочевого хозяйства на оседлость, более точно отражающую особенности кочевания скотоводов Центральной Азии и Тувы (Вайнштейн, 1972: 8). Выделяя три хозяйственно-культурных типа: кочевые скотоводы горно-степной зоны; кочевые и полукочевые охотники-скотоводы горной таёжно-степной зоны; охотники-оленоводы горно-таёжной зоны (там же: 9, 10), Вайнштейн подчеркивает состоявшийся успешный переход от кочевых форм хозяйства к оседлости, который имеет общеисторическое значение для тувинского народа (там же: 286–287).

¹ Бакулин А. К. Земледелие Тувы на пути к интенсификации // Ученые записки ТНИИЯЛИ. Вып. XI. Кызыл: Тувинское книжное издательство, 1964. С. 137–152; Бажутин Б. П. Руководство ТНРП колхозным строительством // Ученые записки ТНИИЯЛИ. Вып. XI. Кызыл: Тувинское книжное издательство, 1964. С. 242–257; Кызыл-оол И. Т. Овцеводство Тувинской АССР // Ученые записки ТНИИЯЛИ. Вып. XI. Кызыл: Тувинское книжное издательство, 1964. С. 152–161; Мендуме М. К. Народное хозяйство Советской Тувы за 20 лет и перспективы его развития // Ученые записки ТНИИЯЛИ. Вып. XI. Кызыл: Тувинское книжное издательство, 1964. С. 18–28; Солдатов В. П. К вопросу о размещении и специализации сельского хозяйства в Туве // Ученые записки ТНИИЯЛИ. Вып. XI. Кызыл: Тувинское книжное издательство, 1964. С. 161–179; Толгар-оол О. А. Образование и идейно-организационное укрепление Тувинской народно-революционной партии (1921–1929 гг.) // Ученые записки ТНИИЯЛИ. Вып. XI. Кызыл: Тувинское книжное издательство, 1964. С. 223–242; Тульчинский Л. И. Социально-экономический анализ материалов переписи населения Тувы 1959 года // Ученые записки ТНИИЯЛИ. Вып. XI. Кызыл: Тувинское книжное издательство, 1964. С. 205–223.



Анализ взглядов советских историков по вопросам изучения «кочевого феодализма» подробнейшим образом был сделан в постсоветское время известным российским кочевниковедом Н. Н. Крадиным (Крадин, 1992), что избавляет нас от необходимости детального историографического обзора этого периода в целом. Важным для нас является выделение автором особого, своеобразного пути социальной эволюции кочевого мира и определения степени развития земледелия, исходя из наличия оседлых поселений у кочевых племен, с ведущей ролью скотоводства (там же: 74).

В современной историографии вопросу седентаризации кочевых народов в Центральной Азии уделяется серьезное внимание и он до сих пор остается дискуссионным (Бадмаева; Омакаева 2022; Сеницын, 2019). Предметное рассмотрение процесса оседания в контексте аграрной политики советского государства в Туве привело Н. Г. Самарину к выводу о том, что тувинцы в результате седентаризации пережили «... ломку образа жизни, но не стереотипов» (Самарина, 2011: 124). Это созвучно более глубокому выводу М. М.-Б. Харуновой о том, что «... посредством политических решений древняя цивилизация кочевых скотоводов трансформировалась в оседлую цивилизацию скотоводов-земледельцев» (Харунова, 2011: 114).

Признанный специалист в этой области Ф. Л. Сеницын выделил экономические, политические и политико-демографические причины седентаризации кочевых народов. Так, одной из причин переезда кочевых народов на оседлость в условиях советской действительности автор считает улучшение обороноспособности страны. С этой целью население «привязывалось» к земле, прекращались откочевки внутри страны (Сеницын, 2019: 97). Согласно переписи населения 1931 г., как указывал С. И. Вайнштейн, большинство кочевков совершались на расстояние свыше 5 км по четыре перекочевки, а средние расстояния перекочевков в Каа-Хемском районе колебались от 6 км, в Тодже — до 30 км (Вайнштейн, 1972: 61). Плотное заселение территорий (особенно приграничных) «надежными» и «советизированными» выходцами из центральных регионов страны с точки зрения властей, пишет Ф. Л. Сеницын, могло помочь в улучшении обороноспособности страны (Сеницын, 2019: 98).

Серьезным методологическим этапом в осмыслении вопросов изучения необходимой связи кочевников с оседлыми обществами стала работа А. М. Хазанова «Кочевники и внешний мир» (Хазанов, 2002). Достаточно взвешенно автором рассмотрены вопросы о том, что специализированная кочевая экономика нуждалась в земледельческих и ремесленных продуктах, но и кочевые культуры влияли на оседлые: часто подражали оружию, украшениям; кочевники выступали в качестве организаторов и посредников различного вида культурных обменов. Исследователь осуждает политику седентаризации советского времени, которая оказалась разрушительна как для скотоводов, так и для стран, вынуждавших их к оседлости (там же: 604).

Переход кочевых народов на оседлость по-разному назывался в историографии, иногда различаясь по смыслу: *седентаризация* (Хазанов, 2002), *обоседление* (Сеницын, 2019).

Седентаризация, в широком понимании А. М. Хазанова, — это один из наиболее радикальных видов адаптации кочевников к внешнему миру, сопровождающийся ломкой стереотипа мышления, поведения, традиционной системы ценностей и образа жизни. Важным фактором седентаризации является увеличение земледельческого производства, развитие ремесел, но в случае массовой седентаризации происходит определенная дезинтеграция кочевого общества, с существенной трансформацией его социальной организации (Хазанов, 2002: 324–325).

Наименее часто встречающийся термин *обоседление*, являющийся, по сути, синонимом *седентаризации* и *перехода на оседлость*. Во всяком случае Ф. Л. Сеницыным он понимается именно так (Сеницын, 2019: 16–17). Применительно к Туве автор обозначает переход на оседлость в советский период как «*модернизацию кочевничества*», когда население приграничных регионов привязывалось к земле, но традиционное животноводство не исчезло (Сеницын, 2019: 188–189).

Оказалось непросто установить первоначальный смысл этого и термина, и процесса одновременно. Седентаризация¹ как термин практически описывает процесс перехода населения от кочевого образа жизни к оседлому. Но методологически значимый для нас смысл заключается в понимании, что «седентаризация означает необходимость ломки стереотипа мышления, поведения, традицион-

¹ Седентаризация (от англ. *sedentary* 'оседлый') означает расселение кочевого населения; оседлый образ жизни, появление оседлости.



ной системы ценностей и традиционного образа жизни» (Хазанов, 2002: 324). Именно этому процессу, явлению суждено было коренным образом изменить социокультурный облик Тувы в XX столетии.

Анализ степени исследованности показал, что собственно направления и подходы государственной политики по седентаризации тувинцев в 1930–1940-х гг. до сих пор не стали отдельным историографическим сюжетом. Больше внимания уделялось изучению вопроса перевода кочевников на оседлость в более поздний, уже советский период второй половины 1940–1950-х гг. в контексте завершения коллективизации. В то же время деятельность комитетов оседания, как управленческих структур осталась практически вне поля исследователей.

Особенности хозяйственной деятельности населения Тувы в первой четверти XX столетия

Традиционный вид хозяйственной деятельности тувинцев — кочевое скотоводство — определяло специфику социальных отношений в тувинском обществе: образ жизни, систему родства и иерархии. К числу его важнейших особенностей относятся: 1) скотоводство как преобладающий вид хозяйственной деятельности; 2) его экстенсивный характер, связанный с круглогодичным внестойловым содержанием скота на подножном корму; 3) связанная с потребностями скотоводческого хозяйства периодическая подвижность в пределах определенных пастбищных территорий (Хазанов, 2002: 84).

В этих условиях сложно развивались взаимоотношения со все прибывающим в Туву с конца XIX в. русским населением. Переселенцы старались первоначально не вторгаться в хозяйственные ниши, занятые тувинцами, предпочитая долины рек и другие участки, пригодные для хлебопашества, но, как писала М. П. Татаринцева, «...с появлением русских крестьян-земледельцев, по сути дела, столкнулись два совершенно разных типа хозяйствования и землепользования, выявилась культурно-хозяйственная разнонаправленность: природосберегающая этика коренного кочевого населения и природопользовательская, природопреобразующая деятельность крестьян-земледельцев» (Татаринцева, 2017: 154).

Будучи результатом адаптации к природному окружению (Хазанов, 2002: 215), номадизм в социальном отношении оставался способен к трансформации под воздействием культурного (социального) окружения. Земледельческая культура, будучи ассоциированной с *оседлым* образом жизни, в условиях достаточного количества свободной для освоения территории, превращается в культуру *подвижного*, первопроходческого земледелия. При этом сохраняется специфика ее социальных и экономических отношений, характерная для стационарного проживания. В свою очередь, «...главный феномен номадизма ..., — подчеркивает А. М. Хазанов, — и заключается в его неразрывной и необходимой (коль скоро он остается номадизмом) связи с внешним миром, т. е. с иными в хозяйственном, культурном и социальном отношениях обществами (там же: 79).

Усилившийся в первое десятилетие XX в. наплыв русских переселенцев неизбежно повлек земельные споры и недоразумения, а также пересечение и взаимопроникновение хозяйственных интересов, возникновение и развитие новой, не характерной для предшествующего этапа развития, поселенческой системы.

Интересна в этом отношении периодизация Е. В. Середкиной, которая выделила четыре основных этапа развития оседлых поселений на территории Тувы:

- 1) 1800–1845 гг. — период появления первых оседлых поселений — буддийских монастырей и отдельных русских заимок;
- 2) 1845–1890 гг. — период развития буддийских и образование первых оседлых русских населенных пунктов — золотопромышленных приисков, заимок и факторий;
- 3) 1890–1914 гг. — период развития линейной системы буддийских монастырей, образование сети русских поселений из деревень, заимок и факторий;
- 4) 1914–1944 гг. — период формирования системы населенных мест¹.

Собственно, новая поселенческая структура, основанная русскими переселенцами в соответствии с их хозяйственными потребностями, и стала каркасом системы оседания тувинцев. Своеобразный

¹ Середкина Е. В. Архитектурно-планировочное освоение территории Тувы в XVIII — середине XX вв.: автореф. дисс. ... канд. архитектуры. Новосибирск, 2005. С. 7.

«ползучий» характер хозяйственного освоения русскими территории Тувы во взаимодействии с местными опорными пунктами — монастырями и ставками нойонов — сформировал в результате первый слой стационарных поселений. Эта система соседства оседлых поселений с местами кочевого хозяйства в итоге привела к постепенному переходу отдельных тувинских хозяйств на полuosедлый образ жизни.

Ссылаясь на В. П. Ермолаева, С. И. Вайнштейн отмечал, что в конце XIX — начале XX в. отдельные (очень немногие) тувинские хозяйства переходили к оседлости. «Это были хозяйства бедняков, владевшие незначительным количеством скота и засевавшие небольшие участки пашни. Такое явление было характерно особенно для Западной Тувы, в первую очередь для района Чадаана, где остро чувствовалась нехватка пастбищ — главного условия скотоводства, в особенности кочевого» (Вайнштейн, 1972: 60). Кочевое скотоводство как ведущий вид хозяйственной деятельности тувинцев входило в это время в стадию трансформации. «На Чадане, — писал Ермолаев, — по сравнению с другими местами Кемчикского бассейна чувствуется земельная теснота. ... много есть юрт, имеющих зимники и стоянку общую для всего теплого периода года, есть и хозяйства, стоящие круглый год на одном месте» (цит. по: Вайнштейн, 1972: 60, см.: Государственный архив Красноярского края — далее ГАКК, ф. 217, оп. 2, д. 85, лл. 46–47).

В западных районах русские практически не занимались сельским хозяйством, но торговля, в которой, прежде всего, заинтересована тувинская элита, развита была весьма хорошо. Внешние связи с оседло-земледельческими обществами, к которым кочевое общество стремится по экономическим причинам, одновременно больше всего могут способствовать росту и укреплению социальной дифференциации, при наличии соответствующих условий, превращают статусные различия в ранговые, сословные и даже классовые. Поэтому те, кого условно можно назвать «кочевой элитой», «кочевой знатью» или «кочевой аристократией» стремятся к этим связям не только по экономическим, но и по социальным причинам (Хазанов, 2002: 278) (фото 1).

К началу 1930-х гг. территория западных районов Тувы была наиболее плотно заселена тувинцами с развитым кочевым хозяйством и социальными отношениями. По переписи кочевых хозяйств Тувинской Аратской Республики (прежнее название ТНР, далее — ТАР) 1931 г. видно, что общее ко-



Фото 1. Кочующее аратское хозяйство, п. Торгалык. ТНР, 1930 г. Фото В. П. Ермолаева (НА РТ, ф. 101, оп. 1, д. 3, л. 10)
Photo 1. Nomadic Arat farm, village of Torgalyk, TPR, 1930. Photo by V. P. Ermolaev (NA RT, f. 101, op. 1, d. 3, l. 10).



личество хозяйств по республике составляло 15648, в которых проживало 64911 тувинцев. Самыми густонаселенными районами были Дзун-Хемчикский район — 4369 хозяйств с населением 18869 чел. и Барун-Хемчикский — 3640 хозяйств (16673 чел.). В этой части республики было сосредоточено около 70% кочевых хозяйств, в которых проживало более 70% всего тувинского населения. Восточные и центральные районы были менее плотно заселены: в Улуг-Хемском районе насчитывалось всего 2950 хозяйств (11473 чел.), в Каа-Хемском — 2476 (9445 чел.), в наименьшей степени были заселены Тес-Хем — 1645 хозяйств (6336 чел.) и Тоджа — 568 хозяйств (2115 чел.) (НА РТ, ф. 101, оп. 2, д. 15, л. 15).

Стоит отметить, что общее количество неkochующих хозяйств составило 1847. На первый взгляд, это немного, но показательно в части общей тенденции потенциально возможного обоседления тувинцев вследствие действия разных факторов: социальных, экономических, политических. Собственно их сочетание, при преимущественном преобладании последних, приведет впоследствии к существенной трансформации социокультурного ландшафта Тувы.

Успехи и трудности перехода на оседлость в 1930-е гг.

Переход на оседлость осуществлялся практически во всех регионах страны, где советская власть поставила задачу «привязать» кочевников и другое население к земле. И происходило это в тесной связи с коллективизацией и другими социалистическими переменами.

Так, в 1929 г. VIII съезд Тувинской народно-революционной партии (далее — ТНРП) выработал программу действий по осуществлению социалистических преобразований в Туве, провозгласив усиление борьбы «...с остатками феодализма, с кабально-эксплуататорскими отношениями. В этих целях коллективизация сельского хозяйства, переход от отсталого кочевого скотоводства к оседлому хозяйству должны занимать особое внимание партийных, государственных и общественных организаций» (НА РТ, ф. П-1, оп. 1, д. 583, л. 3–4). Собственно, до этого времени задачи в массовом порядке принуждать к коллективизации и оседлости тувинцев не было. В основном, решались задачи коллективизации советских граждан Русской самоуправляющейся трудовой колонии (далее — РСТК), которые старались всеми способами обойти требования властей.

В газете «Красный пахарь» в декабре 1929 г. были опубликованы итоги работы третьего пленума Исполкома РСТК и отмечалось, что «...хозяйство должно коренным образом перестроиться — из мелких крестьянских хозяйств должны образоваться культурные коллективные хозяйства — наиболее выгодные, как для самого населения, так и для государства...»¹. На бумаге в первые годы коллективизации колхозы образовывались быстро. Разные источники дают противоречивую количественную картину. Так, например, охват населения колхозами с 2,2% на 1 января 1930 г. вырос до 16% по 1 июня 1930 г. (НА РТ, ф. 203, оп. 1, д. 1, л. 11). На 1 октября 1930 г. в коллективах было уже 253 хозяйства, что составляло 1,7% всех аратских хозяйств. Через год, к моменту первого колхозного съезда 1931 г., по республике насчитывалось уже 2748 колхозов или 22,5% (НА РТ, ф. 101, оп. 2, д. 2, л. 30). В любом случае, рост числа коллективных хозяйств был существенный. В то же время, на 1 января 1942 г. в колхозах состояло всего 38 аратских хозяйств (Суцевский, 1942: 29).

Несмотря на впечатляющие цифры колхозного строительства в начале 1930-х гг., зачастую под видом колхозов объединялись коллективы родственников. Это были, по сути, лже-колхозы «...с преимущественно- родственным составом, в некоторых случаях игнорирование середняков и наоборот — наличие в отдельных случаях исключительно середняцких коллективов, в которые бывает закрыт доступ для батраков и бедняков» (НА РТ, ф. 101, оп. 2, д. 2, л. 4). Исполкомы и хошунные советы еще не знали, как именно нужно руководить колхозами, какие культурные и агрономические мероприятия проводить (НА РТ, ф. 203, оп. 1, д. 1, л. 11).

На Первой всеколонистской конференции групп бедноты и батрачества в 1930 г. в докладе колхозницы Черепановой было отмечено, что

«...работа с беднотой проводится от случая к случаю кампанейским порядком... слабая защита интересов батрацко-бедняцких и маломощных середняцких слоев населения (семенной материал вместо бедноты попадал зажиточным, отказ в кредите и пр.), часто беднота вынуждена была обращаться за помощью к

¹ Итоги работы 3-го пленума Исполкома РСТК // Красный пахарь (газета). 1929. № 38 (207) от 17 декабря. С. 2.



кулакам и находится под их влиянием... Батрачество в большинстве своем представлено самому себе и очень часто подвергается жестокой эксплуатации со стороны зажиточной части населения и кулаков и многое другое» (НА РТ, ф. 203, оп. 1, д. 1, л. 9).

Этап завершения форсированного перехода на оседлость на рубеже 1920-х и 1930-х гг. не только не способствовал развитию животноводства, а был направлен «...на ограничение и вытеснение вплоть до ликвидации эксплуататорских и зажиточных хозяйств, являющихся крупными животноводами» (НА РТ, ф. 101, оп. 2, д. 2, л. 12). Подушевое распределение сенокосных угодий ограничивало производственные возможности хозяйств, особенно в условиях запрета внутриселенной аренды и найма рабочей силы (НА РТ, ф. 101, оп. 2, д. 2, л. 13). Животноводство оставалось основной отраслью хозяйства, но кредиты шли на развитие земледелия, игнорируя частно-хозяйственные инициативы.

В период массовой коллективизации русского населения Тувы райбюро ВКП(б) допускало колебания и шараханье из стороны в сторону. «Оно то прекращало перегибы, то допускало их вновь» (Молле-ров, 2022: 43). Нередко нарушался принцип добровольности вступления в сельхозартель, обобществления скота, животноводческих помещений и семян, недостаточно эффективно использовалась материально-техническая и финансовая помощь государства (Аранчын, 1982: 310).

Все это привело в 1930 и 1932 гг. к вооруженным конфликтам в Туве — в Шагонарском и Туранском совхозунах (История Тувы, 2007: 165), а также на Хемчике и в Тере-Холе (История Тувы, 2016: 194; Самдан, 2020). Такие же антисоветские настроения наблюдались и у староверов Тувы, «нежелание становиться частью советской хозяйственной и социокультурной системы порождало в среде крестьянства не только недовольство, отсутствие инициативы, но и реальные действия — саботаж, недосдачи, уход в тайгу...» (Стороженко, 2023: 117).

Проблема коллективизации и перехода тувинцев на оседлость стала предметом специального рассмотрения на заседании Политбюро ЦК ВКП(б) от 3 августа 1933 г. Было принято специальное постановление «О Танна-Туве», в котором, в частности, говорилось о необходимости рекомендовать тувинскому правительству «...в области народного хозяйства сосредоточить главное внимание на развитии животноводства, как основной отрасли хозяйства, исходя из существующей формы кочевого скотоводства» (Российский государственный архив социально-политической истории, далее — РГАСПИ, ф. 17, оп. 162, д. 15, л. 62). Для перевода аратов на оседлость необходимо было подготовить земельный фонд, организовать машинно-сенокосные станции и МТС простейшего типа.

Было решено «...заменить **совершенно не соответствующую условиям тувинского кочевого и охотничье-промыслового хозяйства политику сплошной коллективизации и административного насаждения оседлости** постепенным и осторожным внедрением простейших форм хозяйственной кооперации (товарищества по совместному сенокосению, по охоте, по постройке хошанов, хлебобулочные товарищества и проч.) (РГАСПИ, ф. 17, оп. 162, д. 15, л. 67–68; выделено нами. — *Авт.*). Собственно, это и была формулировка нового направления государственной политики седентаризации в ТНР.

Несмотря на ее недостатки можно привести примеры успешного оседания и развития постоянного пашенного земледелия. В Улуг-Хемском, Тандынском, Пий-Хемском, Каа-Хемском, Барун-Хемчикском хошунах советские граждане сеяли от 8–10, бывали случаи — до 29 га, тувинские араты — от 6 до 10 га. Некоторые передовые араты имели свои машины — самосброски, сенокосилки, грабли.

Например,

«...арат Модроол (Барун-Хемчикский хошун, сумон Шекпер) сеял 6 га. Начал сеять 1 апреля, сеет сортовыми семенами опытной станции¹ и меняет их аратам на рядовые. Снимает урожай выше всех в хошуне. Премирован как образцовый хозяин хошуном... арат Тамба (Улуг-Хемский хошун, сумон Шаганарыг) к 25 мая кончил сеять. Посеял 6 га. Ачазы (отец его) — старик сеет 4 га» (НА РТ, ф. 101, оп. 2, д. 10, л. 19).

К 1937 г. удельный вес аратских посевов составлял 16404 га, т. е. на каждую юрту в среднем приходилось по 1 гектару (*фото 2*).

¹ Тувинская сельскохозяйственная опытная станция была открыта в 1932 г. в с. Теве-Хаяа (современный Дзун-Хемчикский район).



Фото 2. Аратское хозяйство, имеющее войлочную юрту и деревянную избушку, г. Шагонар, ТНР. 1930 г.

Фото В. П. Ермолаева (НА РТ, ф. 101, оп. 1, д. 3, л. 18)

Photo 2. Arat farm, with a felt yurt and a wooden hut, Shagonar, TPR. 1930.

Photo by V. P. Ermolaev (NA RT, f. 101, op. 1, d. 3, l. 18)

По сути, 1930-е гг. стали своеобразной временной передышкой от политики предыдущих лет, емко выраженной в архивных документах как попытки форсированного и массового «перехода от отсталого кочевого скотоводства к оседлому хозяйству» (НА РТ, ф.П-1, оп. 1, д. 53, лл. 3–4; курсив наш. — Авт.). Коллективизация и перевод тувинцев на оседлость продолжились, но государственная политика стала приобретать черты постепенности и осторожности.

Деятельность комитетов оседания в ТНР в 1940-е гг.

Для координации деятельности хошунных комитетов по созданию центров оседлости в сумонах и арбанах при Совете Министров ТНР в 1940 г. был сформирован Республиканский комитет по оседанию. Работа по оседанию тувинских аратов планировалась серьезная, с должной подготовкой.

Переход на оседлость в отдельных хошунах в 1940 г. по отчетам Комитета оседания описан как достаточно стихийный процесс. Так, в Улуг-Хемском хошуне намечалось оседание в 14 местах, в Каа-Хемском — в 11, в Барун-Хемчикском — в 12, Пий-Хемском, в Тес-Хемском, Дзун-Хемчикском — по 10 в каждом соответственно, в Тодже и Танды — по 6 в каждом соответственно, в Кызыле — в 3, в Тере-Холе — в 2. Некоторые сумонные названия не были отмечены, потому что на этих территориях необходимо было дополнительное обследование для поиска хороших мест для оседания специалистами-агрономами (НА РТ, ф. 101, оп. 2, д. 17, л. 73). Специалисты комитета на местах оценивали пригодность выделенных для оседания участков, получая указания о том количестве хозяйств, которые можно разместить в данной местности (НА РТ, ф. 101, оп. 2, д. 16, л. 10).



Таб. 1. Оседание тувинского населения в ТНР в 1940 г., в разрезе хошунов¹
 Table 1. Settlement of the Tuvan population in the TPR in 1940, in the context of the khoshuns

№	Хошуны	Всего осевшие хозяйства (примитивно)	Полуосевшие хозяйства	Осевшие в центре сумонов	Намеченные к оседанию
1	Барун-Хемчик	5	39	19	5
2	Дзун-Хемчик	5	111	13	4
3	Улуг-Хем	26	1025	15	-
4	Тес-Хем	9	-	-	-
5	Бий-Хем	92	397	5	2
6	Тоджа	23	126	6	-
7	Каа-Хем	11	-	4	-
8	Танды	18	29	-	3
9	Тере-Холь	-	-	-	-
10	Кызыл	-	34	2	-
	ИТОГО	189	1761	64	14

Таблица 1 целиком заимствована (НА РТ, ф. 101, оп. 1, д. 14, л. 65), публикуется в архивном виде, при этом документ не содержит пояснений относительно терминов. Поэтому предлагается следующая авторская трактовка использованных терминов:

Осевшие примитивно — это насильственно или механически прикрепленные к определённым местам проживания без учёта традиционных хозяйственных практик (сезонных перекочёвок), природно-климатических условий и социально-культурных потребностей кочевники;

Полуосевшие — тувинцы, которые сохранили сезонные перекочёвки, но имели постоянные зимние стоянки с элементами стационарного жилья (деревянные или глинобитные постройки);

Осевшие в центре сумона — тувинцы, перешедшие на оседлый образ жизни в центре сельских поселений (сумонов, арбанов), ставшие впоследствии основой для создания коллективных хозяйств;

Намеченные к оседанию — тувинцы, желающие перейти на оседлый образ жизни.

Динамика приобщения тувинцев к оседлому образу жизни в начале 1940-х гг. все же присутствовала, но видна неравномерность этого процесса в разрезе по районам. Всего хозяйств осевших в разной степени насчитывалось чуть больше 2 тысяч в 10 административно-территориальных образованиях, включая г. Кызыл. Наибольшее количество осевших и полуосевших хозяйств отмечено в районах давнего расселения русского населения — Бий-Хеме, Улуг-Хеме, Тодже, но меньше, чем в Танды и Каа-Хеме, что странно само по себе (см. таб. 1). По общему количеству резко выделяется Улуг-Хем, на долю которого приходится больше половины осевших хозяйств — 1066, но большая часть из них все-таки полуосевшие — 1025. В Бий-Хеме больше всего по региону осевших примитивно — 92 хозяйства, но в целом осевших вдвое меньше, чем в Улуг-Хеме — 487. В двух западных хошунах переход на оседлость всех типов не был активным и в целом не превышал 400 хозяйств. При этом интересно, что интенсивность седентаризации в Тодже была выше и составляла более 150 хозяйств, чем в Каа-Хеме и в Танды, где их насчитывалось всего по 15 и 47 соответственно.

По «Инструкции» успешное оседание кочевых аратов и переход их на так называемый «культурный» образ жизни и ведения хозяйства были возможны при соблюдении следующих условий. Араты должны были иметь возможность «обеспечить свой скот кормом, а себя пищей, одеждой и жилищем», что считалось главным условием для перехода на оседлость (см. НА РТ, ф. 101, оп. 2, д. 16, л. 10). Хозяйство должно было быть обеспечено участками для сенокосения и производства посевов (НА РТ, ф. 101, оп. 2, д. 16, л. 10) (фото 3).

¹ Данная таблица заимствована из архивного документа: НА РТ, ф. 101, оп. 1, д. 14, л. 65.

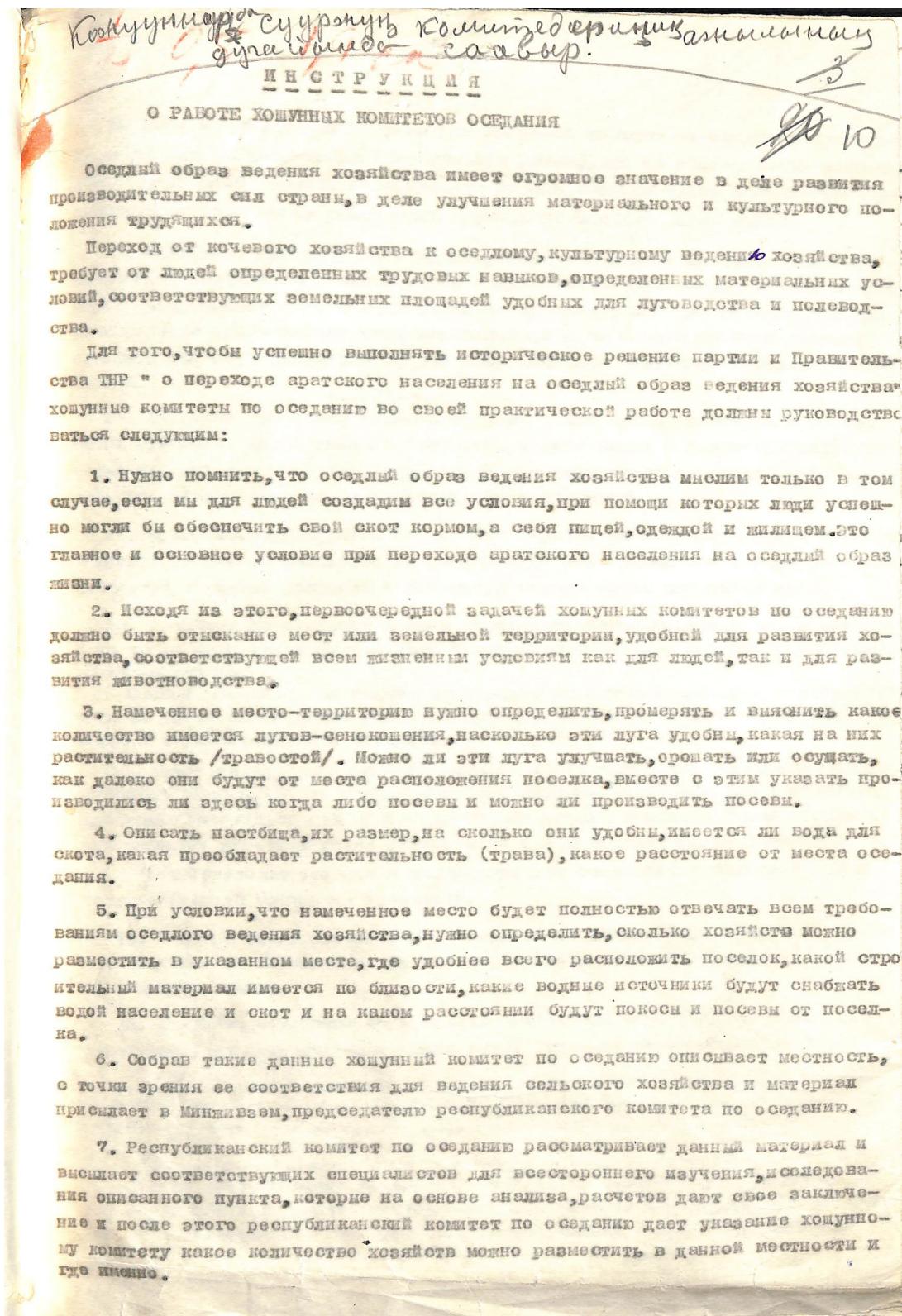


Фото 3. Инструкция о работе хошунных комитетов оседания. 1940 г. (НА РТ, ф. 101, оп. 2, д. 16, лл. 10–11)¹
Photo 3. Instructions on the work of hooshun settling committees. 1940 (NA RT, f. 101, op. 2, 16, l. 10–11)

¹ Разрешение на публикацию документа от НА РТ имеется, находится в архиве редакции. — ред.



Хошунные комитеты были обязаны «описать пастбища, их размер, насколько они удобны, имеется ли вода для скота, какая преобладает растительность (трава), какое расстояние от места оседания» (НА РТ, ф. 101, оп. 2, д. 16, л. 10). После этого определялось количество хозяйств, которые «...нужно разместить в указанное место, где удобнее всего расположить поселок, какой строительный материал имеется поблизости, какие водные источники будут снабжать водой население и скот» (НА РТ, ф. 101, оп. 2, д. 16, л. 10). Предполагалось, что таких хозяйств должно быть не менее 10.

Хошунные комитеты оседания были обязаны обеспечить хозяйство, перешедшее на оседлость инвентарем, сельскохозяйственными машинами (НА РТ, ф. 101, оп. 2, д. 16, л. 11), разрешалось возводить деревянные жилые дома и другие постройки, а также на первое время использовать юрты (НА РТ, ф. 101, оп. 2, д. 16, л. 11) и предусмотрена была выдача безвозвратных и возвратных кредитов с одним условием, что они должны быть реализованы на приобретение сельскохозяйственных машин и строительство жилых и животноводческих построек (НА РТ, ф. 101, оп. 2, д. 16, л. 11).

На деле многое понималось и осуществлялось по-иному. Так, в сумоне Хайыракан Дзун-Хемчикское хошунное управление, не интересуясь местом застройки и планом заседания и выдав ссуду, дальше не следило, как использовались государственные деньги и где арат построил дом. В свою очередь сумонный *тарга* (начальник) не сигнализировал о недостатках и строительство шло зачастую своим чередом. Как мы уже писали, «арат, получивший ссуду и не имеющий указания относительно места оседания и постройки, строит там, где ему выгоднее для себя, не учитывая обстоятельства места, подвергает себя и свою семью, а также скот опасности» (Нурзат, 2024: 125). Было принято решение, что государственная помощь не будет оказываться тем хозяйствам, которые оседали в местах, где нет возможности селиться другим (НА РТ, ф. 101, оп. 2, д. 16, л. 11).

Отнюдь не все араты желали переселения в соответствии с указаниями местной администрации. Например, председатель сумона Кудеч Хайыракан Дзун-Хемчикского хошуна постоянно жил в своей юрте в 1,5 км от города Чадана и на этом месте был образован центр сумона Хайыракан. Арат Ногай сумона Кооп-Сек Барун-Хемчикского хошуна выстроил дом, а двор для скота находился под горой в 2 км от места застройки. Три человека в сумоне Чаа-Холь осело по своему усмотрению, но только не в точке оседания (Нурзат, 2024: 125).

Во время обследования 1940 г. специалистами из Комитета оседания не было найдено ни одного арата, у которого постройка была бы произведена в черте отведенного места оседания. «Арат обязательно строился от точки оседания в 1 км, а то и больше. При постройке дома арат забывал о своем скоте, а руководство не напоминало ему об этом, а потому выстроенный дом не обязывал и не привязывал тувинского арата к месту нового жилья, так как скот его находился от места застройки 2–3 км, а иногда и за 10 км» (НА РТ, ф. 101, оп. 2, д. 14, л. 5).

Препятствием для оседания был также выбор центра сумонов без учета запросов населения сумона, а ведь именно он задумывался как точка притяжения. Строительство домов, школ, скотных дворов проходило без соответствующего руководства, техники безопасности. Оседающее аратское население нуждалось буквально во всем. Для полноценной оседлой жизни и нового образа жизни и хозяйства требовались машины, плуги, бороны, конные грабли и другой с/х инвентарь, телеги, сани, хомуты, предметы домашнего обихода: кровати, столы, стулья, ведра, строительный материал и инструмент (НА РТ, ф. 101, оп. 2, д. 14, л. 6).

Из более чем 54 тыс. посеянных гектар в 1943 г. в ТНР почти половина — 23 тыс. га — пришлось на единоличные кочевые хозяйства и только 7 тыс. га — на единоличные оседлые хозяйства. Еще половина была посеяна совокупно госхозами, колхозами, тожземами и общественными организациями (Тадар-оол, 1945: 65). Налицо сохранение эффективной традиционной системы хозяйствования, которая подверглась трансформации, но не была разрушена полностью.

Переход на оседлость: а был ли выбор?

После вхождения ТНР в состав СССР в 1944 г. коллективизация сельского хозяйства и перевод аратов-кочевников на оседлый образ жизни были продолжены. Государство предоставило различные льготы и помощь, включая жилищно-производственное строительство и выдачу строительных материалов (Аранчын, 1982: 297, 301). В отличие от других регионов, в Туве в новых исторических условиях коллективизация сельского хозяйства была осуществлена без раскулачивания. Вытеснение байско-кулацких хозяйств проходило путем осуществления экономических мер: передачи лучших



земель колхозам и совхозам, повышенного обложения налогами, запрещения найма батраков (Кандан, 2017). На это повлияло более позднее начало этого процесса.

Государство, привязывая кочевников к земле, формировало удобную для себя, с точки зрения экономики, новую поселенческую структуру. Организуемые поселки должны были насчитывать не меньше 10 хозяйств и зависели от наличия удобных сенокосно-пахотных земель (НА РТ, ф. 101, оп. 2, д. 16, л. 11). Сразу крупных поселков старались не создавать, потому что главным вопросом было насколько они сами себя при новом способе ведения хозяйства, без возможности вести кочевое хозяйство, которое было для них более привычным, могли обеспечивать. В этих новых оседлых населенных пунктах строились не только жилые дома, но и создавалась вся социальная инфраструктура: клубы, столовые, бани, школы и пр. Тувинцы, впервые жившие в деревянных домах, не умели должным образом с ними обращаться, и пожары случались часто.

Зимние пастбища, то есть зимние откочевки, не отменялись и перевод на оседлость поначалу не сопровождался запретом на ведение традиционного кочевого хозяйства. Но кочевать должна была не вся семья или род, а только «...выделенные люди, которые нужны были для ухода за скотом и его охраны ... до тех пор, пока они не будут способны заготавливать корма столько, сколько требуется для их скота» (НА РТ, ф. 101, оп. 2, д. 16, л. 11).

Для создания благоприятных условий ведения оседлого хозяйства, хошунные (районные) комитеты тщательно выбирали благоприятные для ведения земледелия и скотоводства намеченные места, учитывая размер, расстояние от населенного пункта, наличие водных, растительных и прочих ресурсов. Государственные органы помогали колхозам правильно выбирать места для колхозных поселков и научно правильно планировать их застройку и благоустройство (Сейфулин, 1954: 139). Грамотно разработанный принцип работы хошунных комитетов оседания стал важным условием плавного перехода аратских хозяйств на оседлость в 1950-е без перегибов 1930-х гг.

Интересную особенность процесса оседания того времени отметила Е. Д. Прокофьева: «...оседают в основном тувинцы, переходящие на работу в государственные, административные и промышленные предприятия, переселяются в областной и районные (тогда хошунные) центры. Очень **невелик процент аратов**, переходящих на оседлость» (Прокофьева, 2011: 160; выделено нами. — Авт.). Тувинцы долго не могли привыкнуть к оседлой жизни. И вплоть до середины XX в. многие чабаны оставались жить в юртах, особенно в наиболее отдаленных от центра районов, противясь новым порядкам.

На протяжении 1930–1940-х гг. нередко были случаи, когда

«некоторые аратские хозяйства селятся на отдельных островах, в тайге, живя отдельно от массы аратских поселений, поэтому не приобщаются к культуре и не учатся организованной жизни, а поэтому хозяйства этих отдельных единиц не изменилось, осталось как и раньше. Нельзя умолчать о том, что некоторые аратские хозяйства, живущие в сумонах уже несколько лет, не изменили своего быта в сторону улучшения. По сей день у них наблюдаем — арат, живущий в доме, не имеет пола и даже не имеет никакой подстилки на полу, а о скотных дворах и говорить нечего» (Докладная записка агронома И. Антонова министру животноводства и земледелия ТНР М. Кызыл-оолу // НА РТ, ф. 101 оп. 2 д. 14, л. 65).

Процесс оседания тувинцев, а также отказ от «старых» привычек и обычаев совершался постепенно, но неуклонно. С 1939 по 1942 гг. в Туве возникло 70 новых населенных пунктов, хошунных, сумонных административных центров и рабочих поселков (на местах горнорудных разработок). «Но и в 1944 г. целый ряд сумонов не имели еще постоянных центров, — писала Е. Д. Прокофьева, — а большинство ТОЖЗЕМов республики также были кочевыми, не имели пунктов, которые могли бы стать центрами массового оседания» (Прокофьева, 2011: 126). Этому способствовала серьезная и упорная работа комитетов оседания в центре и хошунах, которые стремились стать эффективным инструментом по седентаризации тувинцев.

Заключение

Переход тувинских кочевников к оседлому образу жизни оказался сложным и длительным процессом, который сопровождался изменением социальных, экономических и культурных аспектов жизни общества в 1930–1940-е гг. В этот период он происходил при прямом участии и заинтересованности государства и являлся по своему характеру «модернизацией кочевания». В то время как на предшествующем этапе частичный переход на оседлость был формой адаптации кочевого населения к новым формам социально-экономических отношений, получивших свое развитие в начале XX в.



Отказ от подходов форсирования и массового перехода на оседлость в начале 1930-х гг. и в целом запоздалое начало этого процесса позволили тувинцам выиграть некоторое время для выработки инструментов адаптации. Территориальная неравномерность оседлости была, с одной стороны, следствием предшествующего этапа развития, когда расселение русских сосредоточилось в приграничных с Россией территориях, а с другой — Пий-Хемский район и Улуг-Хемская котловина были наиболее пригодны для развития земледелия. Стремление государства перевести тувинцев на оседлость в таких же масштабах в других районах успеха в этот период не имело. Это заставляло искать новые, более гибкие формы и подыскивать места, удобные для развития животноводческих хозяйств, для развития оседлой инфраструктуры в целом.

Этот переход от подвижного образа жизни к постоянному проживанию на определённой территории характеризуется следующими особенностями, кардинально изменившими уклад жизни тувинцев:

1. изменением системы хозяйства: кочевники начинают заниматься земледелием и животноводством, что позволяет им обеспечивать себя продовольствием и создавать стабильные источники дохода;

2. формированием новых социальных структур: возникают новые социальные институты, такие как деревни, города и местные сообщества, которые способствуют развитию общественных отношений и укреплению связей между людьми;

3. изменением культурных традиций: кочевники адаптируют и интегрируют элементы своей традиционной культуры с культурой оседлого населения, что приводит к формированию новых культурных образцов и норм.

Седентаризация означает необходимость ломки стереотипа мышления, поведения, традиционной системы ценностей и традиционного образа жизни (Хазанов, 2002: 324). Проводившаяся в Туве государственная политика по седентаризации населения была направлена именно на изменение этих ведущих концептов, составлявших своеобразие тувинского общества в 1920-1950-е гг.

Тувинцы так и не смогли полностью отказаться от традиционного кочевого образа жизни и ведения хозяйства и текущий «мобильный поворот» у кочевников, о котором пишет А. В. Головнев (Головнев, 2020: 150), вносит свои коррективы в наши представления об эффективных структурах хозяйствования. Вариативность исторического развития 1930–1940-х гг. не была предусмотрена железной логикой государственной политики по коллективизации и седентаризации.

В целом, переход кочевников к оседлому образу жизни является сложным и многогранным процессом, который оказал значительное влияние на развитие тувинского общества и формирование новых социальных, экономических и культурных реалий.

Благодарности

Авторы выражают благодарность кандидату исторических наук, доценту кафедры всеобщей истории, археологии и документоведения Тувинского государственного университета Вере Монгушевне Дамдынчап за помощь в поиске материалов и консультации по терминологическому аппарату.

СПИСОК ЛИТЕРАТУРЫ

Алтаев, А. Ш. (2015) Седентаризация в земельной политике советского правительства в Казахстане // Вестник КазНУ. Серия Историческая. № 4. С. 122–126.

Аранчын, Ю. Л. (1982) Исторический путь тувинского народа к социализму. Новосибирск : Наука. 337 с.

Бадмаева Е. Н., Омакаева Э. У. (2022) Кочевание и седентаризация номадов Евразийской степи во второй половине XVIII — первой половине XIX вв. // Nomadic civilization: historical research. № 2(1). С. 18–27. DOI: <https://doi.org/10.53315/2782-3377-2022-2-1-18-27>

Бажутин, Б. П. (1964) Руководство ТНРП колхозным строительством // Ученые записки ТНИИЯЛИ. Вып. XI. Кызыл : Тувинское книжное издательство. 404 с. С. 242–257.

Вайнштейн, С. И. (1972) Историческая этнография тувинцев. Проблемы кочевого хозяйства. М. : Наука. 314 с.

Головнев, А. В. (2020) Перевод кочевников на оседлость: ревизия идеи // Terra Eurasica: к 60-летию академичка Б. В. Базарова: сборник научных статей / отв. ред. Н. Н. Крадин, Л. В. Курас. Иркутск : Изд-во «Оттиск». 300 с. С. 134–151.



- Грайворонский, В. В. (1979) От кочевого образа жизни к оседлости (на опыте МНР). М. : Наука. 179 с.
- Гребнев, Л. В. (1955) Переход тувинских аратов-кочевников на оседлость. Кызыл : Тувинское книжное издательство. 100 с.
- Иезуитов, В. М. (1956) От Тувы феодальной к Туве социалистической. Кызыл : Тувинское книжное издательство. 208 с.
- История Тувы (2007): в 3-х т. / под общ. ред. В. А. Ламина. Новосибирск : Наука. Т. II. 430 с.
- История Тувы (2016): в 3-х т. / под общ. ред. Н. М. Моллерова. Новосибирск : Наука. Т. III. 455 с.
- Кандан, Ч. С. (2017) Историко-правовой анализ совершенствования социальных гарантий животноводов Тувы (1944–1978 гг.) // Научно-методический электронный журнал «Концепт». Т. 39. С. 1411–1415.
- Каплунов, А. И. (1959) Бюджет Советской Тувы // Ученые записки / ТНИИЯЛИ. Вып. VII. Кызыл : Тувинское книжное издательство. 304 с. С. 39–44.
- Крадин, Н. Н. (1992) Кочевые общества. Владивосток: Дальнаука. 240 с.
- Могородоев, М. О. (1972) Переход бурят от кочевья к оседлости. Улан-Удэ : Бурятское книжное издательство. 135 с.
- Моллеров, Н. М. (1989) Истоки братства. Кызыл : Тувинское книжное издательство. 143 с.
- Моллеров, Н. М. (2022) История советской зарубежной колонии в Тувинской Народной Республике (1921–1944 гг.). Кызыл : Аныяк. 376 с.
- Нурзат, А. А. (2024) Деятельность Комитетов оседания в Тувинской Народной Республике // VI Центральноазиатские исторические чтения: сборник материалов Всероссийской научно-практической конференции (г. Кызыл, 20–21 июня 2024 г.) / отв. ред. З. Ю. Доржу. Кызыл : Издательство ТувГУ. 229 с. С. 122–126.
- Потапов, Л. П. (1969) Очерки народного быта тувинцев. М. : Наука, 402 с.
- Прокофьева, Е. Д. (2011) Процесс национальной консолидации тувинцев. СПб. : Наука. 538 с.
- Самарина, Н. Г. (2011) Кочевое скотоводство и оседлость тувинцев в советский период // Вестник Томского государственного университета. История. № 4 (16). С. 123–126.
- Самдан, А. А. (2020) Вооруженное восстание в Туве в 1930 г. // Новые исследования Тувы. № 3. С. 66–80. DOI: <http://doi.org/10.25178/nit.2020.3.5>
- Сейфулин, Х. М. (1954) Образование Тувинской автономной области РСФСР. Кызыл : Тувинское книжное издательство. 157 с.
- Сердобов, Н. А. (1977) Рабочий класс и социально-экономическое развитие Тувы // Великий Октябрь и проблемы новейшей истории / отв. ред. Ю. Л. Аранчын. Кызыл : Тувинское книжное издательство. 146 с. С. 17–51.
- Синицын, Ф. Л. (2019) Советское государство и кочевники. История, политика, население. 1917–1991. М. : Центрполиграф. 318 с.
- Стороженко, А. А. (2023) Староверы и колхозы в Туве: традиционное общество в условиях советской действительности // Научные труды Тувинского государственного университета: сборник трудов конференции, посвященной Году педагога и наставника в Российской Федерации, Году народной сплоченности в Республике Тыва / отв. ред. Е. Д. Монгуш. Кызыл : Тувинский государственный университет. 288 с. С. 116–119.
- Сущевский, М. Г. (1942) Колхозы ТНР в годы Великой Отечественной войны // Под знаменем Ленина-Сталина / отв. ред. С. К. Тока. Кызыл : Государственное издательство. 94 с. С. 28–52.
- Татаринцева, М. П. (2017) Особенности земледелия русских переселенцев в Туву в начале XX века // Новые исследования Тувы. № 1. С. 151–161. DOI: <https://doi.org/10.25178/nit.2017.1.10>
- Тадар-оол, О. И. (1945) Итоги весеннего сева и задачи подготовки к уборке урожая в 1943 г. // Под знаменем Ленина-Сталина / отв. ред. С. К. Тока. Кызыл : Государственное издательство. 96 с. С. 65–74.
- Хазанов, А. М. (2002) Кочевники и внешний мир. 3-е изд. Алматы : Дайк-Пресс. 604 с.
- Харунова, М. М.-Б. (2011) Социально-политические преобразования в Тувинской автономной области (1944–1961 гг.). Новосибирск : Наука. 135 с.
- Шахунова, П. А., Лиханов, Б. Н. (1955) Советская Тува. Кызыл : Тувинское книжное издательство. 156 с.

Дата поступления: 04.10.2024 г.

Дата принятия: 09.12.2024 г.



REFERENCES

- Altaev, A. Sh. (2015) Sedentarization in the land policy of the Soviet government in Kazakhstan *Vestnik KazNU Series Historical*, no. 4, pp. 122–126 (In Russ.).
- Aranchyn, Yu. L. (1982) *The historical path of the Tuvan people towards socialism*. Novosibirsk, Nauka. 337 p. (In Russ.)
- Badmaeva, E. N. and Omakaeva, E. U. (2022) Nomadism and sedentarization of Eurasian steppe nomads in the second half of the 18th — first half of the 19th centuries. *Nomadic civilization: historical research*, no. 2(1), pp. 18–27. (In Russ.) DOI: <https://doi.org/10.53315/2782-3377-2022-2-1-18-27>
- Bazhutin, B. P. (1964) Leadership of the TNRP in collective farm construction *Uchenye zapiski TNIIYALI*. Vol. XI. Kyzyl, Tuvan Book Publishing House. 404 p. Pp. 242–257 (In Russ.)
- Vainshtein, S. I. (1972) *Historical ethnography of the Tuvans Problems of nomadic economy*. Moscow, Nauka. 314 p. (In Russ.)
- Golovnev, A. V. (2020) Sedentarization of nomads: revision of the idea. In: *Terra Eurasica : to the 60th anniversary of Academician B.V. Bazarov collection of scientific articles*. ed. N. N. Kradin and L. V. Kuras Irkutsk, Ottisk Publishing. 300 p. Pp. 134–151. (In Russ.)
- Graivoronsky, V. V. (1979) *From a nomadic way of life to sedentarization (on the experience of the MPR)*. Moscow, Nauka. 179 p. (In Russ.)
- Grebnev, L. V. (1955) *Transition of Tuvan nomadic arats to sedentarization*. Kyzyl, Tuvan Book Publishing House. 100 p. (In Russ.)
- Iezuitov, V. M. (1956) *From feudal Tuva to socialist Tuva*. Kyzyl, Tuvan Book Publishing House. 208 p. (In Russ.)
- The history of Tuva* (2007): in 3 vols. Ed. by V. A. Lamin. Novosibirsk, Nauka. Vol. II. 430 p. (In Russ.)
- The history of Tuva* (2016): in 3 vols. Ed. by N. M. Mollerov. Novosibirsk, Nauka. Vol. III. 455 p. (In Russ.)
- Kandan, Ch. S. (2017) Historical and legal analysis of the improvement of social guarantees for livestock breeders of Tuva (1944–1978). *Koncept*, vol. 39, pp. 1411–1415 (In Russ.)
- Kaplunov, A. I. (1959) Budget of Soviet Tuva. In: *Uchenye zapiski TNIIYALI*. Vol. VII. Kyzyl, Tuvan Book Publishing House. 304 p. P. 39–44. (In Russ.)
- Kradin, N. N. (1992) *Nomadic societies*. Vladivostok, Dalnauka. 240 p. (In Russ.)
- Mogorodoev, M. O. (1972) *Transition of Buryats from nomadism to sedentarization*. Ulan-Ude, Buryat book publishing house. 135 p. (In Russ.)
- Mollerov, N. M. (1989) *Origins of brotherhood*. Kyzyl, Tuvan Book Publishing House. 143 p. (In Russ.)
- Mollerov, N. M. (2022) *History of the Soviet foreign colony in the Tuvan People's Republic (1921–1944)*. Kyzyl, Anyak. 376 p. (In Russ.)
- Nurzat, A. A. (2024) Activities of Settlement Committees in the Tuvan People's Republic. In: *VI Central Asian Historical Readings: collection of materials of the All-Russian scientific and practical conference* (Kyzyl June 20–21 2024). Ed. by Z. Yu. Dorzhu. Kyzyl, Tuvan State University Publishing House. 229 p. Pp. 122–126 (In Russ.)
- Potapov, L. P. (1969) *Essays on the folk life of the Tuvans*. Moscow, Nauka 402 p. (In Russ.)
- Prokofyeva, E. D. (2011) *The process of national consolidation of the Tuvans*. St. Petersburg, Nauka. 538 p. (In Russ.)
- Samarina, N. G. (2011) Nomadic cattle breeding and sedentarization of the Tuvans in the Soviet period. *Vestnik Tomskogo gosudarstvennogo universiteta Istoriya*, no. 4(16), pp. 123–126 (In Russ.)
- Samdan, A. A. (2020) Armed uprising in Tuva in 1930. *New Research of Tuva*, no. 3, pp. 66–80. (In Russ.) DOI: <http://doi.org/10.25178/nit.2020.3.5>
- Seifulin, Kh. M. (1954) *Formation of the Tuvan Autonomous Region of the RSFSR*. Kyzyl, Tuvan Book Publishing House. 157 p. (In Russ.)
- Serdobov, N. A. (1977) The working class and the socio-economic development of Tuva. In: Aranchyn Yu. L. (ed.) *The Great October and the problems of modern history*. Kyzyl, Tuvan Book Publishing House. 146 p. Pp. 17–51 (In Russ.)
- Sinitsyn, F. L. (2019) *The Soviet state and nomads. History, politics, population. 1917–1991*. Moscow, Tsentrpoligraf. 318 p. (In Russ.)
- Storozhenko, A. A. (2023) Old Believers and collective farms in Tuva: traditional society in the conditions of Soviet reality In: Mongush E. D. ed. *Scientific works of Tuvan State University: proceedings of the conference dedicated to*



the Year of the Teacher and Mentor in the Russian Federation, the Year of National Unity in the Republic of Tuva. Kyzyl, Tuvan State University. 288 p. Pp. 116–119 (In Russ.)

Sushevsky, M. G. (1942) Collective farms of the TNR during the Great Patriotic War. *Pod znamenem Lenina-Stalina*. Ed. by S. K. Toka. Kyzyl, State Publishing House. 94 p. Pp. 28–52 (In Russ.)

Tatarintseva, M. P. (2017) Features of agriculture of Russian settlers in Tuva at the beginning of the 20th century. *New Research of Tuva*, no.1, pp.151–161. (In Russ.) DOI: <https://doi.org/10.25178/nit.2017.1.10>

Tadar-ool, O. I. (1945) Results of the spring sowing and tasks for preparing for the harvest in 1943. In: *Under the banner of Lenin-Stalin*. Ed. by S. K. Toka. Kyzyl, State Publishing House. 94 p. Pp. 65–74 (In Russ.)

Khazanov, A. M. (2002) *Nomads and the outside world*. 3rd ed. Almaty, Daik-Press. 604 p. (In Russ.)

Kharunova, M. M.-B. (2011) *Socio-political transformations in the Tuvan Autonomous Region (1944–1961)*. Novosibirsk, Nauka. 135 p. (In Russ.)

Shakhunova, P. A. and Likhanov, B. N. (1955) *Soviet Tuva*. Kyzyl, Tuvan Book Publishing House. 156 p. (In Russ.)

Submission date: 04.10.2024.

Acceptance date: 09.12.2024.