

ИССЛЕДОВАНИЕ ПРОЦЕССОВ АДАПТАЦИИ НА РЫНКЕ ТРУДА РЕСПУБЛИКИ ТУВА.

Предварительные итоги социокультурного анализа

Г. Ф. Балакина¹, А. Ч. Кылгыдай²



Аннотация: В статье излагаются результаты социологического опроса населения Республики Тыва и опроса экспертов, проведенных в апреле-мае 2010 г. Анализируются экспертные оценки влияния причин и факторов, сдерживающих развитие производительных сил региона и способствующих его ускорению, приоритетности развития основных отраслей. Исследуются особенности социокультурных процессов в Туве: изменение уровня социальной напряженности, особенности адаптационного поведения жителей, адаптации к новым реалиям в сфере труда, динамика привлекательности занятий предпринимательством, фермерством.

Ключевые слова: социокультурные процессы в регионе, мобильность, адаптация, социальная напряженность, миграция.



THE STUDY OF THE PROCESSES TO ADAPTATION ON THE LABOUR MARKET OF THE REPUBLIC OF TUVA.

The preliminary totals sociocultural analysis

G. F. Balakina, A. Ch. Kылгыдай

¹ Балакина Галина Федоровна — кандидат экономических наук, заместитель директора по научной работе Тувинского института комплексного освоения природных ресурсов СО РАН, заслуженный деятель науки Республики Тыва.

² Кылгыдай Ай-кыс Чамдаловна — младший научный сотрудник лаборатории региональной экономики Тувинского института комплексного освоения природных ресурсов СО РАН, соискатель ученой степени кандидата экономических наук.

Постоянный адрес статьи: http://www.tuva.asia/journal/issue_8/2619-balakina-kylgyday.html



Abstract: In article are stated results of the sociological questioning the population of the Republic of Tyva and questioning expert, called on at April-May 2010 are Analysed expert estimations of the influence of the reasons and factor, restraining development of production power of the region and promoting his(its) speedup, priority of the development of the main branches. The particularities sociocultural processes are Researched in Tuve: change level to social tension, particularities adaptative behaviour of the inhabitants, adaptation to new processes in sphere of the labour, track record to attractiveness occupation by enterprise, farming.

Keywords: sociocultural processes in region, transportability, adaptation, social tension, migration.

Поиск выхода из современной кризисной ситуации в развитии России обуславливает необходимость исследования этнорегиональных факторов экономического развития, моделей адаптации народов и культур к изменениям природной среды, социальным и техногенным трансформациям. Существовавшая накануне перестройки дистанция в социально-экономических позициях, уровне жизни, культуре, бытовом укладе, менталитете представителей разных этнических общностей, в том числе живущих в одной республике, продуцировала и различия в масштабах, темпах их адаптации к трансформирующейся среде. Важной составляющей радикальных перемен, которые начались на постсоветском пространстве в 1990-х годах и к которым пришлось, так или иначе, приспособляться большинству его населения, стала структурная перестройка социально-экономической сферы. Этот процесс, хотя имел общие базовые характеристики, проходил в разных регионах России далеко не одинаково. Изучение различий в масштабах, темпах и технологиях приспособления этнических общностей,

проживающих в Республике Тыва, к трансформирующейся среде — одна из задач исследования.

Российское общество находится в стадии реформирования уже более двух десятков лет. Формируются новые экономические и социальные институты, ценности, нормы. Идеология реформ предполагала приватизацию, создание условий для развития у населения предпринимательской инициативы, постепенную монетизацию сферы социального воспроизводства, включая образование и здравоохранение. В результате процессы спонтанной и направленной монетизации тех сфер, в которых осуществлялось воспроизводство человеческого капитала, совпали с процессами социальной дифференциации, существенно ограничившими жизненные возможности большинства населения страны. Основными последствиями реформ стали: значительно усилившаяся социальная дифференциация, разрыв между бедными и богатыми, существенное ускорение процессов региональной дифференциации, возникновение и консолидация новых этнических, религиозных и локальных идентичностей, резкое снижение показателей уровня жизни россиян (Черныш, 2010: 36, 45).

Республика Тыва отнесена к проблемным слаборазвитым регионам Российской Федерации, параметры социально-экономического развития которых значительно отстают от средне-российских показателей. В развитии республики существует целый ряд проблем и факторов, сдерживающих повышение экономического потенциала региона. Одной из таких проблем является напряженная нестабильная ситуа-

ция на рынке труда, характеризующаяся, с одной стороны, высоким уровнем безработицы и острой нехваткой квалифицированных кадров — с другой. Также характерными чертами ситуации на рынке труда республики являются: низкие темпы создания новых рабочих мест; несбалансированность рабочей силы и рабочих мест, обусловленная отставанием возможностей республиканской системы подготовки кадров от потребностей экономики и социальной сферы; снижение показателей образовательного и квалификационного уровня работников за последние 10-15 лет. Кроме того, к особенностям безработицы в Туве относится доминирование сельской и молодежной безработицы, а также существенная доля безработных среди тувинского населения.

В рамках исследований по теме «Особенности этнорегиональных моделей социально-экономической адаптации в Республике Тыва в постсоветский период» в апреле-мае 2010 г. проведен социологический опрос населения трудоспособного возраста Тувы методом анкетирования по репрезентативной выборке, объем которой составил 400 человек. Население опрашивалось с целью изучения степени адаптивности и адаптационного поведения жителей республики к изменениям в социокультурной и экономической сферах, готовности населения к этнокультурной адаптации, особенностей отношения представителей этнических групп к трансформационным экономическим и культурным процессам в регионе, динамики социального самочувствия и мобильности в период радикальных преобразований рос-

сийского общества. Были опрошены жители Эрзинского, Тандынского, Улуг-Хемского кожуунов (административных районов) и г. Кызыла. В выборке соблюдена представительность жителей региона по полу, возрасту, уровню образования и национальной принадлежности. Районы для анкетирования отбирались по принципу принадлежности к следующим типам:

1. регионы, где наряду с тувинцами проживает значительное количество русских — не менее 20%, условно назовем данный тип регионов «русские среди тувинцев» (Тандынский район);

2. регионы с преобладанием русскоязычного населения (г. Кызыл) — «тувинцы среди русских»;

3. регионы с преобладанием тувинского населения — «тувинцы среди тувинцев» (Улуг-Хемский, Эрзинский районы).

Кроме того, в целях более объективного суждения об исследуемых проблемах опрошены эксперты, в качестве которых привлечены руководители и специалисты органов исполнительной и законодательной власти Тувы, имеющие опыт работы в данном регионе и сложившееся мнение о перспективах его развития, ученые, исследующие проблемы региона, журналисты.

В ходе анализа особое внимание уделялось оценке состояния социальных институтов, этнополитической ситуации и сферы занятости в регионе; учитывалась конфликтность определяемого ими социального порядка; исследовались представления об этнокультурных особенностях на-

селения региона, как показателей адаптации населения к трансформирующимся условиям социально-экономической сферы региона; изучалась степень влияния традиционной культуры на поведение жителей Тувы в сфере экономики и занятости.

Анализ данных опроса экспертов

Опрос экспертов проводился апреле-мае 2010 г. Всего опрошено 27 человек. Выборка экспертов по полу и национальности соответствует составу работающего населения республики. Изучение мнения экспертов проводилось методом анкетирования. Эксперты отвечали на вопросы анкеты порознь, с тем, чтобы некоторые из них не подчинили свои доводы групповому мнению.

Анкета разработана к.э.н. Г. Ф. Балакиной и д.э.н. Е. Б. Кибаловым. Кроме вопросов по оценке эффективности вариантов развития Тувы, экспертам предлагалось оценить влияние строительства железной дороги в республику, причины и факторы, сдерживающие развитие производительных сил региона и способствующие его ускорению, приоритетность развития основных отраслей. Экспертам было предложено оценить влияние выбранного пути перспективного развития региона на показатели результативности по шкале, имеющей несколько градаций: повлияет позитивно (чрезвычайно, очень, средне), нейтрально, негативно (чрезвычайно, очень, средне). Другие вопросы касались приоритетности развития сфер экономики, оценки факторов экономической динамики, основных путей социально-эконо-

мического развития и предполагали возможность изложить особое мнение эксперта, не совпадающее с предложенными вариантами ответов.

В целях квантификации, количественной оценки предлагаемых вариантов перспективного развития Республики Тыва нами использован метод экспертных оценок. Данный метод выявляет мнение специалистов, обобщает и формализует его в виде балльных оценок влияния характеристик варианта на основные социально-экономические составляющие, показатели макроэкономической динамики региона, дает возможность оценить основные угрозы развития по каждому варианту.

Обработка экспертных оценок проводилась путем расчета семантического дифференциала. Оценка экспертами социально, индустриально и экологически ориентированного вариантов развития Тувы осуществлялась по их воздействию на следующие показатели:

1. Доходность республиканского бюджета;
2. Величина федеральных трансфертов;
3. Динамика численности коренного населения республики;
4. Динамика совокупных показателей прибытия и выбытия населения республики;
5. Обеспеченность населения основными объектами социальной инфраструктуры;
6. Уровень безработицы населения;
7. Уровень заболеваемости населения по основным группам болезней;

8. Уровень развития малого предпринимательства;
9. Уровень развития отгонного животноводства;
10. Уровень экологической безопасности республики;
11. Уровень развития транспортной инфраструктуры республики.

Исследование мнений экспертов показало, что преимущественным, значительно превосходящим другие варианты по эффективности назван индустриально ориентированный вариант (рис.1). Влияние его реализации на основные показатели развития экономики и социальной сферы республики признано положительным, в особенности на развитие транспортной инфраструктуры, крупных предприятий, малого предпринимательства и, как следствие, на доходность республиканского бюджета.

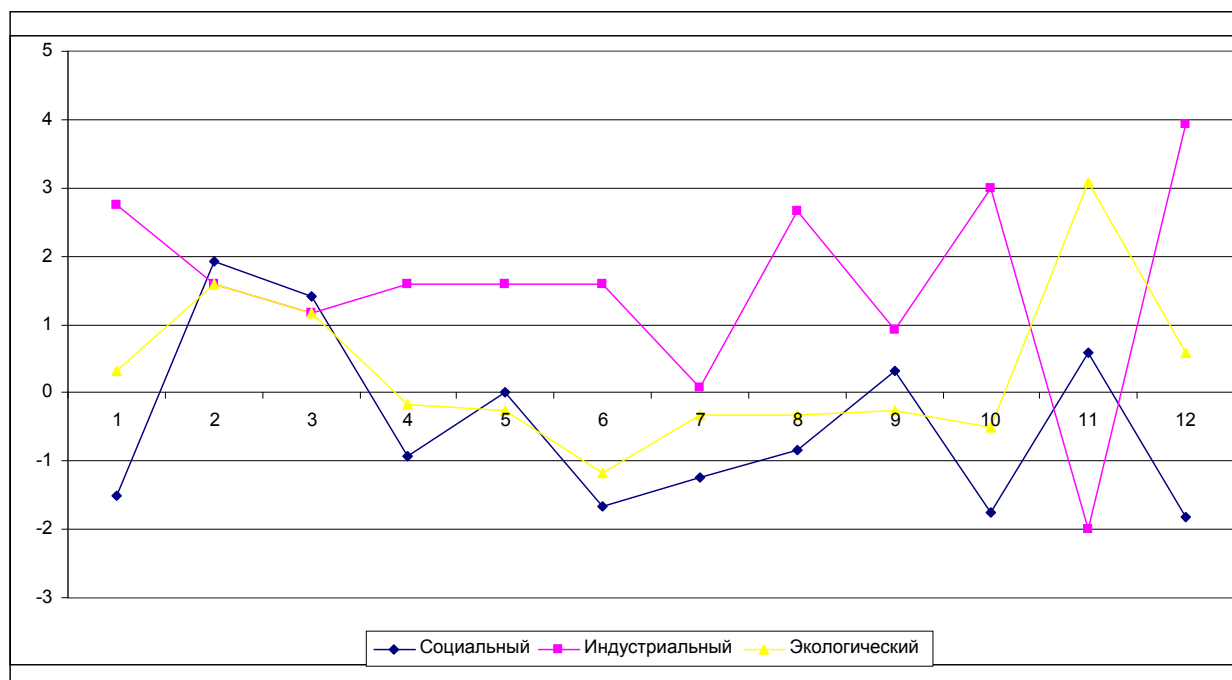


Рис. 1. Экспертные оценки вариантов перспективного развития Республики Тыва.

Позитивно реализация данного варианта отразится и на динамике совокупных показателей прибытия и выбытия населения республики: сальдо миграции станет стабильно положительным, прекратится отток квалифицированных кадров из Тувы. Однако, достаточно высок уровень отрицательных оценок по влиянию данного варианта на экологическую безопасность республики — у экспертов сложилось практически единодушное мнение об экологической опасности варианта.

Наименее эффективным экспертами назван социально ориентированный вариант, который, хотя и экологически более безопасен, чем индустриально ориентированный вариант, но инерционно сохраняет большинство отрицательных черт сегодняшнего развития Тувы: нарастающая неустойчивость экономических процессов, сопровождающаяся высоким уровнем социальной напряженности, детерминирующаяся кризисными явлениями в базовых отраслях хозяйства, жилищно-коммунального комплекса, социальной сферы и инфраструктурных отраслях, обусловленными трансформационным кризисом. При реализации социально ориентированного варианта сохранится высокий уровень безработицы, отставание параметров развития социальной инфраструктуры от средних по России и Сибири, отрицательное сальдо миграции. Транспортная изолированность республики по-прежнему будет сдерживать развитие малого и среднего предпринимательства, туризма.

При развитии республики по экологически ориентированному варианту, по оценкам экспертов, доходность республиканского бюджета будет расти значительно медленнее, чем при индустриальном развитии; величина федеральных трансфертов будет соизмерима с данным показателем индустриально ориентированного варианта. Сохранятся достаточно высокий уровень безработицы и трудности в развитии крупных предприятий.

Большинство экспертов (74%) считают, что у республики нет шанса выйти из дотационности, если железная дорога в республику не будет построена. С точки зрения экспертов, не будут реализовываться крупные проекты, связанные с природопользованием, вовлечением в экономический оборот месторождений минерального сырья. Ряд экспертов предлагает не останавливаться на строительстве железнодорожной линии Кызыл — Курагино, а продолжить ветку в Монголию и Китай, считая тупиковый вариант недостаточным. Каждый четвертый эксперт полагает, что республика может выйти на самодостаточное развитие и без строительства железной дороги, либо присоединившись к региону-донору, либо при создании особого налогового режима, системы льгот инвесторам. Другими условиями названы: перевод социальной сферы полностью на платную основу, сопоставимость объема инвестиций в экономику с инвестициями в строительство железной дороги (более 100 млрд. руб.).

По проблеме борьбы с безработицей, поиску выхода из критической ситуации на рынке труда с крайне высоким

уровнем безработицы, превосходящим средние показатели по стране и самый высокий среди регионов Сибири, мнения экспертов неоднозначны. Часть экспертов считает, что методы либерального регулирования рынка труда далеко не достаточны и неэффективны, необходимо переходить к дирижистскому регулированию экономики, вплоть до отказа от методов рыночной экономики. Так, 52% экспертов утверждает, что нужно создавать крупные государственные предприятия за счет бюджетных средств, 63% — видят основную причину высокого уровня безработицы в Туве в том, что переход к рыночным методам хозяйствования привел к разрушению сложившейся системы организации сельскохозяйственного производства, и более половины из них уверены, что следует возрождать совхозы и колхозы при значительной поддержке государства. Другая часть экспертов отдает предпочтение рыночным методам регулирования рынка труда и основными направлениями снижения безработицы называет:

1. Строительство железной дороги и освоение месторождений (63%);
2. Значительное ускорение создания новых рабочих мест (52%);
3. Стабильный рост объемов строительства, в особенности жилищного (56%);
4. Качественно новый уровень развития предпринимательства (70%).

Также в качестве мер снижения безработицы предлагаются расширение производственного предпринимательст-

ва на базе возрождения промышленного производства; развитие традиционного этнического производства; формирование активной роли местного самоуправления по развитию производства, предпринимательства.

Причины слабого развития предпринимательства в Республике Тыва эксперты видят в недостаточном опыте предпринимательства у населения и пассивной жизненной позиции большинства жителей республики (66 – 70%); а также в несовершенстве законодательства, бюрократических барьерах со стороны регистрирующих и контролирующих органов выше, чем в других субъектах РФ; узости внутреннего рынка, недостаточности платежеспособного спроса на услуги предпринимателей; отсутствии материальной базы крупных предприятий, при которых могли бы создаваться малые и средние фирмы; недостатке начального капитала в силу низких доходов населения; суровых климатических условиях, препятствующих ускорению развития туристско-рекреационной сферы.

В качестве основных направлений совершенствования развития предпринимательства в республике экспертами предложены: активная помощь населению по поиску собственной ниши в бизнесе (78%); развитие сети консалтинговых агентств для помощи безработным (37%); создание системы регистрации предпринимателей по принципу «одного окна» не декларативно, а фактически; совершенствование работы с молодежью (совершенствование структуры образования, поддержка проектов, проведение конкурсов); обеспечение доступности кредитов и низких процентных

ставок для предпринимателей; формирование предпринимательской культуры населения с детства, внедрение в сознание детей и подростков принципа: богатство — это благо, бедным быть стыдно.

Хотя в трансформационный период в Туве развивались в основном отрасли социальной инфраструктуры: строились школы, больницы, жилье и ряд других объектов, все эксперты отметили высокую значимость развития отраслей реального сектора экономики. Опережающими темпами должны, по их мнению, развиваться сельское хозяйство, промышленность, строительство, транспорт и связь, туризм.

Особую важность развития туризма в регионе отметила половина экспертов. Причинами слабого развития туристско-рекреационной сферы Тувы являются несовершенство материальной базы (низкая транспортная доступность республики, слабое развитие сферы услуг, отсутствие современных гостиниц, турбаз, кемпингов и др.) и отсутствие четкой и понятной программы развития туризма у республиканских органов власти, а также неконкурентоспособность туристического продукта, высокий уровень сезонности благоприятный для функционирования туристско-рекреационных учреждений, ограниченный весенне-летним периодом.

В целях сохранения межнационального согласия, стабильности межнациональных отношений в республике в рамках предстоящих строительства железной дороги в республику и освоения месторождений полезных ископаемых эксперты предлагают создать систему подготовки кадров

новых для республики профессий (78%); предусматривать в договорах, соглашениях с инвесторами предоставление рабочих мест для жителей Тувы (74%); проводить регулярную просветительскую работу с населением по разъяснению необходимости данных преобразований, в том числе встречи с представителями власти, бизнеса, учеными, специалистами (55%).

Исследование социокультурных процессов в Республике Тыва

Социально-экономическая ситуация в момент исследования в Туве характеризуется сочетанием негативных факторов как отголосков трансформационного кризиса и усилением нестабильности в экономическом развитии в связи с финансово-экономическим кризисом, начавшемся в России в 2008 г. Кризис в Республике Тыва наступил позднее, чем в других регионах, но социальные его последствия стали более негативными: значительно выросла безработица, ухудшилась динамика реальной заработной платы и доходов населения. Современный экономический кризис начался в России с финансового кризиса, который нарастал с августа-сентября 2008 г. С января 2009 г. началось снижение валового внутреннего продукта, объема промышленного производства, импорта, ухудшение других макроэкономических показателей, возросли темпы инфляции. В экономике Тувы снизились объемы промышленного производства, темпы роста реальных денежных доходов населения,

ухудшились финансовые результаты деятельности крупных и средних организаций (табл. 1).

Таблица 1

Динамика экономических и социальных показателей

РФ, СФО и Республики Тыва за 2009 г.,

(прирост к соответствующему периоду прошлого года, в %) ¹

Показатель	Россия	СФО	Республика Тыва
Индекс промышленного производства	89,2	96,6	96,9
Валовая продукция сельского хозяйства	101,2	109,0	101,0
Объем строительных работ	84,0	77,9	183,2
Строительство жилья, кв.м	93,3	86,7	113,0
Финансовые результаты деятельности крупных и средних организаций: сальдо прибыли (+) и убытков (-)	79,2	69,2	-
Просроченная задолженность к общей задолженности, в %			
	кредиторская	7,2	10,6
дебиторская	7,2	10,4	31,2
Реальные денежные доходы населения	100,9	93,3	108,8
Темпы роста потребительских расходов на душу населения в ноябре 2009 г. к ноябрю 2008 г.	105,3	97,3	109,8

Анализ уровня социальной напряженности. Республика Тыва относится к регионам с наиболее высоким уровнем безработицы (табл. 2), низкими среднедушевыми доходами населения, высокой долей жителей, чьи доходы ниже величины прожиточного минимума. Поэтому неудивитель-



но, что данные социологических исследований свидетельствуют о достаточно высоком уровне социальной напряженности. Так, 24% всех опрошенных (30,1% русских и 22,3% тувинцев) отрицательно и безразлично относятся к курсу экономических преобразований, проводимому руководством страны. Более 44% ответивших на вопросы анкеты и 48,1% респондентов-тувинцев при оценке социально-экономической ситуации в республике указали, что наметились признаки экономической стабилизации, но социальная напряженность продолжает расти, а 8,8% всех респондентов и 17,2% русских считают, что социально-экономическая ситуация находится на грани катастрофы. Социально-экономическое положение в своем городе (поселке) 62,8% респондентов оценили как среднее, а более четверти опрошенных — как плохое и очень плохое.

Таблица 2

Уровень безработицы (%)²

	Уровень безработицы ¹⁾										Уровень зарегистрированной безработицы ²⁾ (на конец года)									
	1995	2000	2002	2003	2004	2005	2006	2007	2008	1995	2000	2002	2003	2004	2005	2006	2007	2008		
Российская Федерация	9,4	10,6	7,9	8,2	7,8	7,2	7,2	6,1	6,3	3,2	1,4	2,1	2,3	2,6	2,5	2,3	2,1	2,0		
Сибирский федеральный округ	9,1	12,8	10,1	11,7	10,1	9,4	9,0	7,9	8,3	2,6	1,8	2,8	3,0	3,4	3,2	3,2	2,7	2,4		
Республика Алтай	9,7	17,3	11,4	10,2	9,6	10,0	11,6	9,0	12,6	2,2	1,9	2,6	3,3	4,0	4,6	5,2	4,1	3,4		
Республика Бурятия	15,3	19,1	15,4	16,9	15,3	12,0	13,5	12,9	11,6	1,9	1,6	1,8	2,2	2,7	3,2	3,5	2,0	2,0		
Республика Тыва	18,8	23,6	20,3	20,7	19,7	21,8	20,5	17,1	19,2	3,5	3,9	8,4	10,9	8,6	8,2	7,9	7,7	6,5		
Республика Хакасия	8,2	12,2	8,0	10,5	10,3	8,9	9,1	6,9	7,3	3,4	2,5	3,4	3,5	4,1	3,2	3,2	3,0	2,5		
Алтайский край	11,2	11,7	8,3	12,1	9,0	9,0	8,8	6,5	8,4	2,9	1,8	3,1	3,5	4,0	5,7	5,8	4,7	3,2		
Забайкальский край	9,2	14,4	11,1	15,1	12,4	11,1	8,8	10,1	14,9	2,9	1,9	4,3	3,7	2,9	2,3	3,1	2,8	3,3		
Красноярский край	9,0	12,3	7,8	11,1	9,2	9,0	9,9	8,2	6,5	3,0	2,7	3,0	3,7	4,4	3,2	3,1	2,5	2,3		
Иркутская область	8,9	11,6	11,1	11,7	10,5	10,0	8,9	8,1	8,7	3,1	1,8	2,2	2,3	2,4	2,6	2,6	2,2	1,9		
Кемеровская область	6,7	10,6	9,3	9,8	9,8	8,6	7,3	6,3	6,7	1,7	1,6	3,2	3,3	3,9	3,4	2,9	2,7	2,5		
Новосибирская область	10,1	13,3	11,4	11,1	9,0	7,8	7,4	7,1	7,3	2,0	0,8	1,4	1,3	1,8	1,7	1,9	1,6	1,8		
Омская область	5,4	14,0	9,5	9,5	9,1	8,6	9,3	8,0	8	2,5	1,5	2,0	2,3	2,8	2,2	2,3	1,8	1,8		
Томская область	8,1	13,0	11,2	13,9	10,1	10,5	9,0	6,9	8	3,7	2,1	3,9	4,6	4,4	4,4	3,7	2,8	2,2		

¹⁾ По данным выборочных обследований населения по проблемам занятости: 1995 г. — на конец октября, с 2000 г. — в среднем за год. С 2006 г. — включая данные выборочных обследований населения по проблемам занятости в Чеченской Республике.

²⁾ По данным Федеральной службы по труду и занятости.

Динамичные преобразования в экономике и социальной сфере, проводимые в стране и регионах в последние годы, отразились на векторе социального самочувствия. Результаты опроса показывают, что треть респондентов пребывает в подавленном состоянии, состоянии усталости, безразличия. При этом среди позитивных эмоций, испытываемых опрошенными, были названы чувство надежды на лучшее (37,8%), гордости за свой народ (10%), чувство свободы (2%) и собственного достоинства (5%). То есть в целом баланс положительных и отрицательных эмоций складывается в пользу первых, и можно говорить, что вектор социального самочувствия имеет положительную направленность.

Наиболее острыми проблемами развития общества, беспокоящими их более всего, респонденты назвали наркоманию и алкоголизм (58,5%), рост преступности (55,8%), угрозу безработицы (55%), рост цен, инфляцию (54,5%), жилищную проблему (51,5%), кризис морали и нравственности (33%). Позитивным является тот факт, что ухудшение международных отношений как одну из основных проблем развития общества указали 16,1% опрошенных, при этом указанная проблема беспокоит социум меньше, чем ухудшение экологической ситуации, на которую указали 22,8% ответивших на вопросы анкеты жителей.

Анализ процессов миграции. Одной из задач исследования было выяснение особенностей адаптационного поведения жителей Республики Тыва; восприятия жизни в республике населением; того, какой отпечаток наложили

существующие сегодня проблемы в обществе на его мировоззрение, способность жить в новых условиях.

Поскольку наблюдаемые нами современные миграционные процессы получили наибольший рост в период радикальных социальных трансформаций, собственно миграцию мы рассматриваем как адаптационное поведение населения, средство снятия адаптивного напряжения. Посредством осуществления трудовой миграции, которая есть одна из многих видов экономической активности населения в период трансформации, индивид получает доступ к различным жизненно необходимым благам — материальным и нематериальным (Иностранцы мигранты..., 2006: 147).

В частности в ряду важных признаков определения уровня адаптации населения к трансформационным процессам следует назвать продолжительность проживания в конкретной местности (Южная Сибирь..., 2007: 219-220). В целом опрошенные продемонстрировали достаточную стабильность проживания на территории исторически сложившегося региона. Население больше мигрирует в пределах Тувы по схеме «село—город» и «село—село», меньше «город — населенный пункт за пределами республики» (рис.2). По продолжительности проживания в том или ином населенном пункте практически половина опрошенных живет в своем городе/селе с рождения. Кроме того, треть респондентов проживает в своих населенных пунктах давно, более 10-ти лет. Доля тех, кого можно условно причислить к новоселам, проживающих в населенном пункте недавно, до 5-ти лет, 5 лет и более — 21%. В этом плане несколько дру-

гой расклад с молодежью: молодых «новоселов» — 34,4%, живущих в населенном пункте больше 10-ти лет всего 15,9%, половина респондентов проживает здесь с рождения (табл. 3).

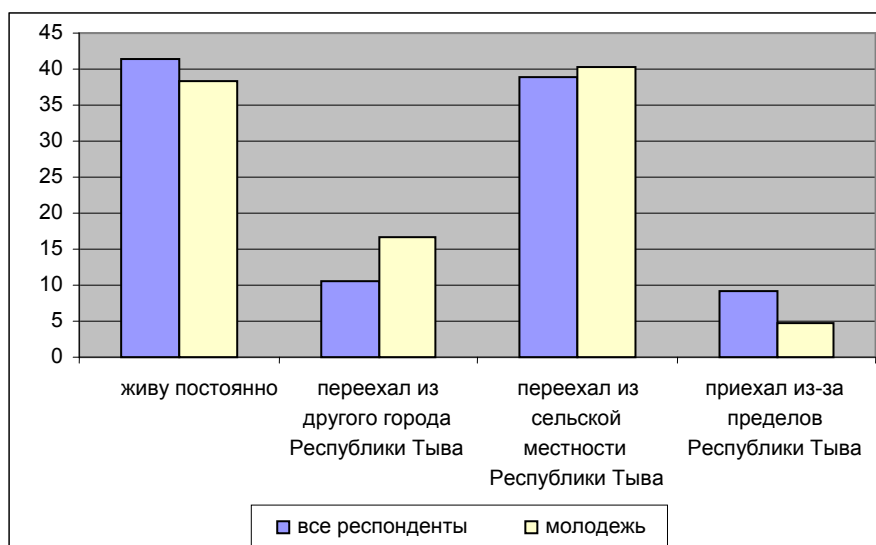


Рис.2. Распределение ответов опрошенных на вопрос «Если Вы прибыли, то откуда?»

Таблица 3

Распределение ответов опрошенных по длительности проживания в данной местности (%)

	все респонденты	молодежь
Недавно (до 5-ти лет)	13,0	24,5
5 лет и более	8,0	9,9
Давно (более 10-ти лет)	30,8	15,9
Живу постоянно, с самого рождения	48,3	49,7

При этом высока потенциальная миграционная мобильность: по данным опроса на долю желающих переехать в другой город или другой кожуун республики приходится 30% респондентов, из молодых людей — 31,7%. Выехать за пределы республики пожелали 24,8% опрошенных. Активна миграционная позиция у молодежи: 31,8% опрошенных молодых людей хотели бы выехать за пределы Тувы. Миграция за пределами Тувы за последние десять лет по статистическим данным такова, что больше выбывающих — миграционная убыль в пределах от 0,7 до 0,8 тыс. человек. В 2008 г. во внешней миграции участвовало 3783 человек, из них выбывшие — 2905 человек, прибывшие 878 человек, миграционная убыль населения республики составила — 2027 человек. Количество прибывающих из-за пределов республики с каждым годом уменьшается.

Миграция не обязательно может быть связана с трудовой миграцией, однако поиск места труда за пределами традиционной среды обитания есть один из значимых ее признаков (Иностранцы мигранты..., 2006: 21). Наибольшее число респондентов, также и молодежь, в первую очередь указывают причиной для отъезда — необходимость смены места работы; на втором месте — отъезд по семейным обстоятельствам. Вероятно, не все потенциальные мигранты осуществят свое намерение переехать, но реальная миграция за пределы республики существует, о чем свидетельствуют рост миграционной убыли, в 2008 г. — 64,8 человек на 10 тыс. населения (в 2007 г. — 54,8 чел., в 2006 г. — 38,8 чел.). Тем не менее, высоким остается процент желающих

остаться на местах проживания (табл. 4): 57,5% респондентов, и 45,7% молодежи на вопрос «Хотели бы Вы сменить место жительства? » выбрали вариант — «нет».

Таблица 4

Распределение ответов на вопрос «Хотели бы Вы изменить место жительства?» (%)

	все респонденты	молодежь
да	32,5	41,7
нет	57,5	45,7
затрудняюсь ответить	10,0	12,6

Особенности адаптации к новым реалиям в сфере труда. На показатели социального самочувствия влияет также оценка представителями социума перспектив изменения социально-экономического развития Тувы и собственного материального положения. Не сомневаются в успехе экономических преобразований в республике, эффективной реализации масштабных проектов по вовлечению в хозяйственный оборот месторождений минерального сырья на базе коренного преобразования транспортной и энергетической инфраструктуры 45,3% респондентов (30,1% русских и 49,8% тувинцев). Более трети ответивших считают, что вряд ли удастся добиться успеха и что данные преобразования обречены на неудачу. При определении собственных экономических перспектив (табл. 5) более 80% жителей надеются на успех, хотя и понимают, что его достижение сопряжено с необходимостью преодолевать трудности, по-

вышать уровень образования и квалификации. Совпадение позитивности оценок изменения собственного благополучия и успеха экономики республики в целом свидетельствует о набирающем силу процессе адаптации к условиям жизни и труда в рыночной экономике, осознании зависимости и взаимосвязи развития экономики региона и динамики уровня жизни населения.

Таблица 5

Распределение ответов на вопрос

«Как Вы оцениваете свои перспективы в экономике» (%).

Варианты ответов	Все опрошенные	Респонденты-тувинцы	Респонденты-русские
Не сомневаюсь в успехе и надеюсь на него	43,7	47,8	29,0
Добиться успеха будет нелегко	36,8	34,0	45,2
Надежды на успех нет	8,8	8,4	10,8
Затрудняюсь ответить	10,7	9,8	15,0

Процесс адаптации русских к идущим в республике трансформационным процессам заметно затрудняется тем, что им приходится приспосабливаться не только к новой социально-экономической ситуации, но и к новым этнополитическим реалиям. Если ценностные ориентации русских, как показывают результаты опроса, были схожими с людьми титульной нации, то в вопросах равенства шансов социальной мобильности русские продолжают ощущать себя более ущемлено.

Уровень неудовлетворенности трудом в республике достаточно высок: на вопрос «Все ли Вас устраивает там, где Вы работаете?» утвердительно ответили чуть более трети респондентов, не устраивает в работе ряд моментов — 40,5% (53,8% русских и 37,4% тувинцев); работа не устраивает 3,5% ответивших. Предпочли бы открыть собственное дело 20,5% ответивших. Перешли за последнее время на работу в частное предприятие 4,3%, занимаются в настоящее время предпринимательской, индивидуальной трудовой деятельностью 4,5%, и вынуждены искать дополнительный заработок 8,5% респондентов.

Сравнительный анализ результатов опросов населения в 1990-е годы и в 2010 г. позволяет сделать вывод о возросшей притягательности занятия предпринимательством: если в 1999 г. желание открыть собственное дело выразили не более 10% опрошенных, то в настоящее время — таковых более 21%. Основными факторами, мешающими заняться предпринимательством, называются нехватка средств (47%), что является следствием низких доходов населения региона, высокое налогообложение (18,8%), отсутствие гарантий в правовой защите владельцев частной или коллективной собственности (13,5%). Сами предприниматели среди основных проблем в их деятельности выделяют трудности в получении кредита для развития бизнеса (35,5%), высокое налогообложение (24,8%).

Республика Тыва традиционно является регионом с развитым животноводством, что детерминируется высокой долей сельского населения, многовековыми традициями

животноводства, особенностями образа жизни коренного населения. Поэтому исследователей интересовал ответ на вопрос «Хотели бы Вы стать фермером, взять в аренду скот, землю?», и динамика числа ответов в связи с изменением социально-экономической ситуации в стране и регионе (табл. 6). Результаты исследования показывают стабильно высокую привлекательность, желательность занятия фермерством, в особенности представителями тувинского этноса и молодежью.

Таблица 6

Динамика привлекательности занятия фермерством в Республике Тыва в 1991 – 2010 гг. (%).

Варианты ответов	1991 г.		1999 г.		2010 г.	
	тувинцы	русские	тувинцы	русские	тувинцы	русские
Хотели бы взять в аренду скот, землю	28,9	16,6	58,1	16,3	59,9	18,3
Не желают быть фермером	68,2	78,1	27,2	71,9	30,3	74,2
Затруднились с ответом	2,9	5,3	14,7	11,9	9,8	7,5

Однако, непоследовательная политика преобразования аграрной российской системы привела к тому, что коллективный сектор сельского хозяйства был разрушен, а фермерский при незначительной и непоследовательной поддержке государства так и не стал ведущим сектором аграрной экономики страны (Калугина, 2010: 122). Фермерские (аратские) хозяйства не получили широкого распростране-

ния и в Туве. Ими в 2009 г. произведено лишь 1,8% продукции растениеводства и 8,1 % животноводства (Социально-экономическое..., 2010: 7). Сохраняющаяся высокая привлекательность фермерства может быть использована органами управления республики в целях совершенствования организационных форм развития аграрного сектора, увеличения объема сельскохозяйственной продукции.

Масштабные преобразования экономической системы России, осуществленные на этапе трансформации директивно-плановой в рыночную экономику, обусловили существенные изменения в трудовом поведении населения, трудовых мотивациях и детерминировали особенности процесса адаптации на рынке труда. Исследование рынка труда Тувы позволяет сделать вывод о том, что в республике сформировалось несколько типов жителей, различающихся по уровню адаптации к условиям рыночной экономики. Первый тип — «консерваторы» — пассивно воспринимают действительность, ждут помощи со стороны государства, родственников, не видят путей для решения своих экономических проблем, хотят иметь небольшой, но твердый заработок и уверенность в завтрашнем дне. К данному типу можно отнести 38,5–40,5% опрошенных, включая работников бюджетной сферы, доля которых в численности занятых Тувы достаточно высока. Хотя удельный вес «консерваторов» несколько снизился с 45% в 1992-1994 гг., все же он остается достаточно высоким.

Второй психологический тип — «рыночники поневоле» — респонденты, которые не считают себя готовыми к

рынку, но вынуждены приспособливаться к условиям рынка, менять свой жизненный уклад в соответствии со сложившимися обстоятельствами. Сюда можно отнести 19,8 – 21% ответивших на вопросы анкеты.

К третьему типу — «собственно рыночников» — относятся люди, нашедшие себя в рыночной системе, изменившие свой образ жизни, создавшие свое дело, рыночную нишу, действующие в рыночных структурах. Их удельный вес составляет 28-35%. Сюда же относятся «потенциальные рыночники» — люди, психологически готовые к рынку, но пока не начавшие собственное дело.

Четвертый тип — «не определившиеся». К ним относятся респонденты, затруднившиеся ответить о своем дальнейшем поведении, путях решения экономических проблем. К данной группе относятся 3,5 – 13,7% опрошенных. Удельный вес «не определившихся» в течение 1990-х годов снижался с 21,5 — до 16 %. Достаточно высока доля лиц, затрудняющихся определить свою жизненную стратегию в рыночных условиях, свидетельствует как о слабо поставленной в республике работе по профессиональной ориентации молодежи, недостаточном развитии предпринимательства, так и слабом учете склонностей населения при формировании стратегических направлений развития хозяйства.

Изменение численности групп населения, ранжированных по психологической приспособленности к условиям жизни и труда в рыночной экономике, свидетельствует о пониженном уровне адаптации населения Республики Тыва к современным экономическим условиям, преобладании

настроений и ждливенчества, ожидании помощи со стороны государства, пассивной жизненной позиции большинства членов социума. Хотя в республике продолжается процесс формирования рыночных ориентаций и ценностей населения, тем не менее, его скорость и интенсивность значительно отстает от потребностей современного развития российской экономики. В данной ситуации задачей исследователей является поиск путей и форм стимулирования процесса адаптации к реалиям современной рыночной экономики. Возникает вопрос об идентичности действующих схем создания мотивации к труду менталитету населения республики.

СПИСОК ЛИТЕРАТУРЫ:

- Черныш, М. Ф. (2010) Рынок труда и нормативный порядок в Санкт-Петербурге и Шанхае: эффекты реформ // Социологические исследования. № 8. С. 35-45.
- Иностранные мигранты на сибирском рынке труда (2006) / Под ред. С. В. Соболевой, И. В. Октябрьской. Новосибирск : Изд-во СО РАН.
- Южная Сибирь в эпоху перемен: адаптационные возможности населения (2007) / Редакторы: З. В. Анайбан (отв. редактор и составитель), Н. М. Горбунова, Н. И. Фомина. М.
- Калугина, З. И. (2010) Вектор посткризисного развития российской деревни // Регион: экономика и социология. № 3. С.115-135.
- Социально-экономическое положение Республики Тыва за 2009 год (2010). Статистический сборник. Кызыл : Тывастат.
- Регионы России. Социально-экономические показатели. 2009 (2009). Стат. сб. / Росстат. М.

¹ Социально-экономическое положение России 2009 год. Москва. Госкомстат России. С. 323-484.

http://www.gks.ru/bgd/regl/b10_01/IssWWW.exe/Stg/d01/urov-3.htm,
http://www.gks.ru/bgd/regl/b10_01/IssWWW.exe/Stg/d01/urov-1.htm

² См.: Регионы России..., 2009: 140.