

DOI: 10.25178/nit.2021.2.7

Статья

Социальный портрет буддиста-паломника Бурятии: от традиционного к онлайн формату (по результатам социологического исследования)

Оюна А. Очирова, Владимир И. Антонов

Восточно-Сибирский государственный университет технологий и управления, Российская Федерация,
Валерий Н. Бадмаев

Калмыцкий государственный университет имени Б. Б. Городовикова, Российская Федерация,
Пурэвсурэн Бямбахишиг

Институт философии Монгольской академии наук, Монголия,
Арюуна А. Петрова

Восточно-Сибирский государственный университет технологий и управления, Российская Федерация

В статье представлены результаты социологического исследования современного портрета буддийского паломника-онлайн Бурятии. В январе 2021 г. было опрошено 28 наиболее активных паломников, которые участвовали в буддийских ритуалах и учениях в онлайн-формате. Была произведена трехступенчатая выборка респондентов по критериям: место жительства — Бурятия; участие в реальных путешествиях к объектам поклонения; участие в виртуальном религиозном действии в онлайн-формате в период 2020–2021 гг.

Буддист как паломник-онлайн Бурятии начала 2021 г. — это, по большей части, женщина от 40 до 60 лет, с высшим образованием, представитель непроизводственной сферы деятельности. Современный паломник-онлайн — буддист по традиции, он приобщен к буддизму с детства, большей частью пребывает в традиционном паломничестве, но, тем не менее, участвует и в виртуальном религиозном действии, например, в паломничестве к Учителям в режиме онлайн.

Доход респондентов в основном — средний и ниже среднего. Представители этого социального среза буддистов Бурятии побывали в среднем в 2–3-х паломнических поездках (более 4-х раз в такие поездки отправлялись 57,1% респондентов), а в их планах на будущее — еще не менее 4-х таковых.

Состав опрошенных преимущественно женский — 92,9%. Причем среди такой категории людей особо можно выделить возрастной период — от 55 до 60 лет. Они продолжают планировать новые поездки. Монголия, Индия и Тибет являются наиболее важными направлениями, которые паломники выбирают обязательно помимо Бурятии.

Ключевые слова: буддизм; паломник; паломник-онлайн; социальный портрет; Бурятия; буряты

Исследование выполнено при финансовой поддержке РФФИ и МОНСМ в рамках научного проекта № 20-511-44006.



Для цитирования:

Очирова О. А., Антонов В. И., Бадмаев В. Н., Пурэвсурэн Б., Петрова А. А. Социальный портрет буддиста-паломника Бурятии: от традиционного к онлайн формату (по результатам социологического исследования) // Новые исследования Тувы. 2021, № 2. С. 79-91. DOI: <https://www.doi.org/10.25178/nit.2021.2.7>

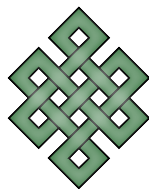
Очирова Оюна Анатольевна — доктор социологических наук, профессор, профессор кафедры социальных технологий Восточно-Сибирского государственного университета технологий и управления. Адрес: 670013, Россия, г. Улан-Удэ, ул. Ключевская, д. 40В, стр. 1. Тел.: +7 (3012) 43-14-15. Эл. адрес: sociologm@mail.ru

Антонов Владимир Иосифович — доктор философских наук, профессор, профессор кафедры философии, истории и культурологии Восточно-Сибирского государственного университета технологий и управления. Адрес: 670013, Россия, г. Улан-Удэ, ул. Ключевская, д. 40В, стр. 1. Тел.: +7 (3012) 43-14-15. Эл. адрес: wlanto50@mail.ru

Бадмаев Валерий Николаевич — доктор философских наук, профессор, профессор кафедры философии и культурологии Калмыцкого государственного университета имени Б. Б. Городовикова, Адрес: 358000, Россия, г. Элиста, ул. Пушкина, д. 11, каб. 111. Тел.: +7 (961) 844-37-73. Эл. адрес: badmav07@yandex.ru

Пурэвсурэн Бямбахишиг — доктор философии (Ph.D), профессор, директор Института философии Монгольской академии наук. Адрес: Монголия, 15141, г. Улан-Батор, район Чингэлтэй, улица Баруун Сэлбэ, 15. Тел.: (976-11) 33-08-47. Эл. адрес: b.puuigee@gmail.com

Петрова Арюуна Анатольевна — кандидат философских наук, доцент, доцент кафедры философии, истории и культурологии Восточно-Сибирского государственного университета технологий и управления. Адрес: 670013, Россия, г. Улан-Удэ, ул. Ключевская, д. 40В, стр. 1. Тел.: +7 (3012) 43-14-15. Эл. адрес: petrova.aryuuna@mail.ru



Social portrait Buddhist pilgrim of Buryatia: from traditional to online format (based on the results of a sociological study)

Oyuuna A. Ochirova, Vladimir I. Antonov

East Siberian State University of Technology and Management, Russian Federation,

Valeriy N. Badmaev

Gorodovikov Kalmyk State University, Russian Federation,

Purevsuren Byambakhishig

Institute of Philosophy of the Mongolian Academy of Sciences,

Aryuna A. Petrova

East Siberian State University of Technology and Management, Russian Federation

The article presents the results of a sociological study of the modern portrait of a Buddhist "online pilgrim" in Buryatia. In January 2021, we interviewed 28 pilgrims who participated in Buddhist rituals and study sessions online. The respondents were selected through a three-stage process and had to match the following criteria: Buryatia as the place of residence; participation in real-life pilgrimages to places of worship; taking part in a virtual religious event in 2020 or 2021.

As of now, an online Buddhist pilgrim in Buryatia is, in most cases, a woman aged 40 to 60 who has a higher education degree, and a non-manufacturing job. The contemporary online pilgrim is a Buddhist by tradition, following Buddhism since childhood. She mostly gets involved in a traditional pilgrimage, but, nevertheless, chooses to participate in a virtual religious events - e.g., an online pilgrimage to the Teachers.

Despite having an average or below average income, representatives of this social cross-section of Buryatia Buddhists made the average two or three pilgrimage trips (57.1% of respondents went on four or more), and plan to take at least another four.

The composition of the respondents is predominantly female (92.9%). While those aged 40 to 60 years remained the most active participants, those aged 55 to 60 had a formidable presence, Members of the latter group keep planning new trips. The most important destinations that pilgrims must choose in addition to Buryatia, are Mongolia, India and Tibet.

Keywords: Buddhism; pilgrim; online pilgrime; social portrait; Buryatia; Buryats

Financing

The study was funded by RFBR and MECSS, project number 20-511-44006.



For citation:

Ochirova O. A., Antonov V. I., Badmaev V. N., Purevsuren B. and Petrova A. A. Sotsial'nyi portret buddista-palomnika Buriatii: ot traditsionnogo k onlain formatu (po rezul'tatam sotsiologicheskogo issledovaniia) [Social portrait Buddhist pilgrim of Buryatia: from traditional to online format (based on the results of a sociological study)]. *New Research of Tuva*, 2021, no. 2, pp. 79-91 (In Russ.). DOI: <https://www.doi.org/10.25178/nit.2021.2.7>

OCHIROVA, Oyuuna Anatolievna, Doctor of Sociology, Professor, Department of Social Technologies, East Siberian State University of Technology and Management. Postal address: 40B Bldg.1 Klyuchevskaya St., 670013 Ulan-Ude, Russian Federation. Tel.: +7 (3012) 43-14-15. E-mail: sociologm@mail.ru *ORCID ID: 0000-0002-8376-4086*

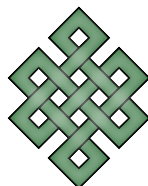
ANTONOV, Vladimir Iosifovich, Doctor of Philosophy, Professor, Department of Philosophy, History and Cultural Studies, East Siberian State University of Technology and Management. Postal address: 40B Bldg.1 Klyuchevskaya St., 670013 Ulan-Ude, Russian Federation. Tel.: +7 (961) 844-37-73. E-mail: wlanto50@mail.ru *ORCID ID: 0000-0001-9920-0667*

BADMAEV, Valery Nikolaevich, Doctor of Philosophy, Professor, Department of Philosophy and Cultural Studies, Kalmyk State University named after B. B. Gorodovikov. Postal address: 11 Pushkin St., 358000, Elista, Russian Federation. Tel.: +7 (961) 844-37-73. E-mail: badmav07@yandex.ru *ORCID ID: 0000-0003-1066-8314*

PUREVSUREN, Byambakhishig, Doctor (Ph.D), Professor and Director, Institute of Philosophy, Mongolian Academy of Sciences. Postal address: 15 Baruun Selbe St. 15141 Chingeltei district, Ulaanbaatar, Mongolia. Tel.: +976 (11) 33-08-47. E-mail: b.puuigee@gmail.com *ORCID ID: 0000-0003-1325-9743*

PETROVA, Aryuna Anatolievna, Candidate of History, Associate Professor, Department of Philosophy, History and Cultural Studies, East Siberian State University of Technology and Management. Postal address: 40B Bldg.1 Klyuchevskaya St., 670013 Ulan-Ude, Russian Federation. Tel.: +7 (3012) 43-14-15. E-mail: petrova.aryuuna@mail.ru *ORCID ID: 0000-0001-7455-416X*

ORCID ID: 0000-0001-7455-416X



Введение

На современном этапе развития общества актуализируется проблема удовлетворения духовно-религиозных потребностей населения России. Это относится и к такой специфической группе из числа буддистов как паломники, основной формой существования которой является религиозное путешествие, преодоление физического расстояния в поездке либо пешим ходом. Однако в период пандемии COVID-19 на повестку дня как жизненно важные требования ко всему человечеству, позволяющие противостоять любым новым угрозам, выносятся вопросы социальных дистанций и виртуализации сфер деятельности, в том числе интенсивное развитие путей дистанционного паломничества и адаптации паломников к стремительно меняющимся условиям.

В этой связи, на наш взгляд, все более четкие очертания приобретает слой паломников, который удовлетворяет религиозные потребности на основе быстро развивающегося цифрового мира. Во-первых, посредством, например, социальных сетей такие паломники устанавливают между собой более устойчивую взаимосвязь «паломник — паломник», во-вторых, они производят акты поклонения, как в физическом, так и в виртуальном пространстве, тем самым по-новому расширяя связь «паломник — объект поклонения».

Выбор и описание современного портрета буддистов-паломников Бурятии связаны с несколькими аспектами, которые необходимо учитывать. Это:

— богатая и длительная паломническая практика, которая берет здесь свое начало со времен проникновения буддизма на территорию нынешней Бурятии с начала XVII в.;

— Бурятия сегодня стала одним из уникальных мест паломничества в мире буддизма, приобретает свои особенные черты в мировом масштабе, благодаря, прежде всего, феномену Итигэлова¹. Он, несомненно, способствовал усилению предпочтений паломников в выборе направления в сторону Бурятии, её священных буддийских объектов поклонения (Дондуков, Дондукова, 2019: 124; Содномпилова, Амголонова, 2020: 50).

Такое расширение диапазона паломнических потребностей населения Бурятии дает возможность для религиозных путешествий не только за пределы Бурятии, но и для активного внутреннего паломничества.

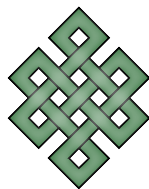
Все это происходит здесь и сейчас и требует консолидации усилий ученых для более тщательного исследования сущности паломничества и современного образа паломника, отражением которого будет являться его социальный портрет. Данная проблема как раз исследуется в рамках представляемой статьи на примере паломников одного из уникальных регионов буддизма не только в российском, но и в мировом масштабах — Республики Бурятия.

Определяя сущность социального в портрете, ученые отмечают, что он представляет собой портрет общества, или «интегральную характеристику социума, выражающуюся в наиболее существенных чертах восприятия и отображения социальной реальности, основанных на преобладающих ценностных ориентациях и образе жизни» (Социальный портрет..., 2014: 17–18).

Целью данной статьи является составление портрета паломника-онлайн Бурятии по непосредственно наблюдаемым признакам (явным переменным), полученным в ходе социологического исследования. Объектом нашего исследования является участник буддийских виртуальных действий и учений в онлайн-формате из Бурятии на период 2020–2021 гг. Этот период как раз характеризуется началом императивного дистанцирования и перехода на онлайн-платформы в условиях пандемии.

Для достижения цели нами решены следующие задачи: рассмотрена связь между историческими, духовно-религиозными и социальными аспектами исследований в области виртуализации, медиатизации религии, выделена особая группа паломников-онлайн из числа буддистов Бурятии, на основе теоретической и эмпирической интерпретации понятий выявлены переменные и показатели

¹ Об этом явлении, которое произошло в сентябре 2002 г. один из соавторов статьи В. И. Антонов написал так: «... по официальному разрешению хамбо-ламы Дамбы Аюшеева и в целом с одобрения Буддийской Традиционной Сангхи России тело Д. Д. Итигэлова было поднято, затем со всеми необходимыми обрядами перевезено в Иволгинский дацан и помещено в том состоянии, в котором он находился изначально (в позе лотоса), в стеклянный саркофаг. За 75 лет его не тронул тлен» (Антонов, 2010: 31). «Согласно двум актам судебно-экспертизы, никаких следов бальзамирования на теле не обнаружено. Состояние летаргического сна исследовавшие его ученые также исключают и свидетельствуют, что тело хамбо-ламы Д. Д. Итигэлова производит впечатление тела живого человека...» (там же: 32).



социального портрета, разработан инструментарий (анкета), собраны и обработаны первичные данные, на базе полученного эмпирического материала описан социальный портрет паломника-онлайн Бурятии.

Опрошенные являются носителями информации об опыте таких учений, виртуального путешествия. Обработаны ответы 28 паломников из Бурятии, которые участвовали в буддийских ритуалах и учениях в онлайн-формате¹. Анкета состояла из 14 вопросов, отобранных в результате операционализации понятий и выявления маркеров состояния паломников. Сроки анкетирования — январь 2021 года. Анкета создана и распространена через приложение Microsoft Forms. Полученные ответы обработаны на компьютерной программе для статистической обработки данных IBM SPSS Statistics 22.

Социально-исторические и духовно-ценностные аспекты

Научный интерес к паломникам Бурятии как к объекту исследования неразрывно связан с необходимостью рассмотрения социально-исторических и духовно-ценностных аспектов проблемы. Это обусловлено тем, что немаловажными для определения характеристик портрета являются мировоззренческие позиции изучаемого социума, взгляды на мир и отношение к жизни, ценностные ориентиры и предпочтения (*Социальный портрет ...*, 2014: 19–20).

Рассматривая и определяя в целом процессы исторического развития паломничества, необходимо иметь в виду границы «этнической Бурятии», под которой подразумеваются не только сама республика, но и территории традиционного проживания бурятского населения за ее пределами. Она включает в себя Агинский Бурятский округ Забайкальского края, Усть-Ордынский Бурятский округ Иркутской области и некоторые другие районы в этих регионах. Поэтому паломничество бурят так или иначе связано с характерными для этнической Бурятии пятью основными этапами развития буддизма: зарождение буддизма; его институционализация; запрет и преследование; восстановление; расцвет, которые так или иначе нашли отражение в исследованиях ученых (*Абаева, 2004: 400; 2008; Чимитдоржиев, 2001: 5; Янгут, 2009: 5*).

Паломничество к буддийским святыням в эпоху глобализации и виртуализации становится одной из важнейших практик для самоидентификации паломников. На современном этапе объекты религиозного поклонения становятся более доступными, а паломническое движение заметно расширяется. Обзоры современных исследований буддийского паломничества в России и мире сделаны в работах российских ученых (*Ламажаа, Бичелдей, Монгуш, 2020; Уланов, Бадмаев, 2020*). При изучении же сущности и современного состояния паломничества невозможно, на наш взгляд, обойтись без составления социального портрета самого субъекта и актора действия — паломников.

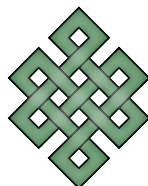
Несомненно, сегодня паломник приобрел новые черты в своем образе и нельзя отрицать того факта, что в связи с медиатизацией религия претерпевает качественные изменения в формах своего взаимодействия с верующими. Это еще одна, по существу, следующая ступень развития субъекта паломничества, а именно: способность адаптироваться к новым возможностям, переход паломников на интернет-площадки, то есть на дистанционные отношения и в виртуальные пространства.

В верованиях паломников Бурятии ключевое место, безусловно, занимает духовно-религиозная составляющая, связанная с осознанием индивидом ценности сакральных мест. В Бурятии таких святынь можно назвать множество. Авторы статьи связывают это с поиском самими представителями бурятского этноса духовных начал в окружающем мире и готовностью принять их на уровне интериоризации. Как носитель веры в объекты поклонения паломник является главной движущей силой развития паломничества. Именно он, как актер действия, наделяет сверхъестественной силой определенные объекты.

Особо посещаемыми паломниками объектами поклонения в Бурятии являются: нетленное тело Итигэлова (Иволгинский район), лик богини Янжимы (Баргузинский район), статуя Будды Зандан Жуу (Еравнинский район) и многие другие.

Социологический подход рассматривает состояние сознания личности как «субъективный образ объективного мира», скрытый от других (*Аверин, 2014: 198–199*). Могут ли паломники-буддисты произвести самооценку своего духовного состояния в форме представлений о сакральных объектах?

¹ Следует отметить, что было опрошено 89 паломников, из которых отобраны 28 анкет тех паломников из Бурятии, кто участвовал в паломничестве, учениях в онлайн-формате.



Почему сакральные объекты имеют для буддистов колоссальное духовно-ценностное значение и к ним никогда не иссякает поток паломников?

Одним из соавторов данной статьи В. И. Антоновым так описывается духовно-ценностное состояние сознания при соприкосновении со статуей Будды Зандан Жуу:

«В канонической его позе отражены глубочайшее спокойствие, невозмутимость, внутренняя, глубинная сосредоточенность... Поэтому живое созерцание Зандан-Жуу способствует “переключению” и на уровень самосозерцания, заставляет внутренне “расслабиться”, “уйти в себя”, отвлечься от мирских забот и моральных тревожений. “Приобщение” к нему постепенно приводит к особому психологическому состоянию – душевному спокойствию, равновесию, ощущению небытия» (Антонов, 1993: 9),

или дается философская интерпретация ощущения ирреального при встрече с феноменом нетленного тела Итигэлова:

«... в феномене нетленного тела есть что-то такое, что сокрыто извне, что недоступно для человеческого чувственного познания, для разумного осмысления и понимания, что составляет область трансцендентного. В том, что от прикосновения (мысленного и телесного) к нетленному телу Итигэлова можно действительно получить какой-то позитивный импульс... Каждый раз после такого “общения” внутренне ощущалось трудно выражимое в словах духовно-ментальное очищение...» (Антонов, 2010: 32-33).

Буддизм воспринимается позитивно и современной молодежью — потенциальными паломниками. Как показал опрос 2019 г., проведенный группой российских ученых, членами которой были и авторы данной статьи, современная молодежь Бурятии, независимо от вероисповедания, видит в буддизме реальную часть истории России. Так, на вопрос: «Как Вы относитесь к утверждению, что буддизм — это органичная, неотъемлемая часть российской истории, исторического наследия народов России?» ответы распределились между «да, согласен», «нет, не согласен», «свой вариант ответа» как 71,3%, 24,7% и 3,25% — соответственно (Бадмаев и др., 2020: 42).

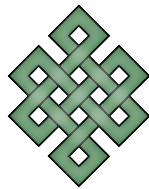
Таким образом, изучение социальных характеристик и признаков паломника требует тщательного изучения и комплексного учета многих аспектов проблемы: социально-исторических, духовно-ценностных, культурных и других.

Теоретические аспекты исследования

Следует назвать отдельные исследования портрета паломников в историческом, психологическом, культурологическом, филологическом, социологическом аспектах, представленные в научной литературе и в средствах массовой информации¹. Так, например, учеными-исследователями воссозданы портреты сибирских иудеев-паломников конца XIX — начала XX вв. (Шаповалов, 2019); исследованы состав, мотивы, поведенческие формы, гендерные различия паломнической практики мусульман Южного Урала на основе метода индивидуального глубокого интервью (Хабибуллина, 2019); определены религиозные ценностно-смысловые ориентации и типы паломников, обладающих различными смысложизненными и ценностными ориентациями с помощью диагностических методик изучения мотивации современного православного паломничества (Манойлова, Секретарев, 2016); описан социальный портрет паломников в контексте современного китайского религиозного туризма (Пелевина, 2020); проведены интерпретации образов мусульманских паломников с помощью компаративного метода в русской классической паломнической литературе (Сафиулина, 2019); выявлены некоторые характерные черты православных и мусульман методом опроса для составления социального портрета верующих (Мчедлов, Гаврилов, Шевченко, 2002).

При этом отметим, что паломничество уже достаточно давно и довольно активно осваивает пространство Интернета (Павличенко, 2018). Однако, поскольку указанные выше исследования проводились до 2020 г. — года начала пандемии, они не затрагивали тему перехода паломничества в онлайн формат и аспекты социального портрета паломников онлайн. В то же время в условиях пандемии COVID-19 становятся актуальными исследования перемещения паломничества в киберпространство.

¹Сеньчукова М. Портрет современного паломника: опрос в очереди к Поясу Пресвятой Богородицы [Электронный ресурс] // Правмир. URL: <https://www.pravmir.ru/portret-sovremennogo-palomnika-opros-v-ocheredi-k-poyasu-presvyatoj-bogorodicy/> (дата обращения: 10.01.2021).



Качественный обзор зарубежных подходов к «процессу взаимодействия религиозных акторов с медиа, т. е. включенность медиа в различного рода социальные и религиозные практики» (Гришаева, Шумкова, 2020: 9) проведен Е. Гришаевой и В. Шумковой (там же: 8, 36–37).

При рассмотрении определенного социального среза паломников нами использован подход К. Хелланда к изучению влияния цифровых медиа на религиозное поведение в обществе (Helland, 2005). Он сформулировал такие понятия, как «религия онлайн» (*religion online*) и «онлайн религия» (*online religion*), которые отличаются между собой (там же, 2005), но отличаются, скорее, глубиной проникновения в медиaprостранство. Так, «религия онлайн» больше находится в физическом пространстве (возможно, поэтому «религия» на первом месте в словосочетании), а «онлайн религия» — почти полное виртуальное существование. По аналогии с «религией онлайн» (*religion online*) в паломнической среде нами выделены «паломники-онлайн», которые как физически преодолевают путь для реального соприкосновения с объектами поклонения, так и дистанционно участвуют в виртуальных паломнических действиях, например, в онлайн-формате.

Еще одной важной методологической предпосылкой для нашего исследования является социальный подход к Интернет-пространству, примененный известным социологом М. Кастельсом. Он ссылается на социологическое исследование 2001 г., которое показало положительное влияние Интернета на социальное взаимодействие. Оказалось, что пользователи Интернет участвуют в реальных мероприятиях (кино, книги, спорт и др.) чаще тех, кто им не пользуется (Кастельс, 2004: 75).

Поэтому основная гипотеза, выдвинутая нами, заключается в следующем: участники виртуальных религиозных действий являются одновременно наиболее активными паломниками и в реальном паломничестве. Следовательно, виртуализация, медиатизация религиозного пространства не нарушают саму суть паломничества как физического прикосновения к сакральному, но в то же время они привносят в традиционные способы паломничества новые формы ощущений и восприятий объектов поклонения и развивают тем самым духовные уровни познания.

Все это обуславливает необходимость зафиксировать появление новых черт в портрете современного паломника, в том числе, социологическими методами. Это соответствует и классификации переменных при измерении социальных явлений и используемых при построении социологических исследований. Так, например, к их явным переменным относят:

- социально-демографическое положение индивида по полу, возрасту и семейному положению,
- социально-трудовое положение индивида по профессии, должности, квалификации;
- социально-политическое и социально-общественное положение индивида;
- социально-материальное положение индивида;
- социально-образовательное положение индивида (Аверин, 2014: 360–365).

К скрытым же переменным относят следующие:

- переменные, характеризующие состояние сознания личности;
- переменные, характеризующие активность сознания личности (там же: 360–365).

Таким образом, при составлении социального портрета следует учитывать системные характеристики не только составляющих его компонентов, но и связанных с ним социальных процессов и отношений. Только на базе интегрированного описания социальной сущности конкретной группы индивидов формируется её портрет.

Результаты

В результате теоретической интерпретации, данной выше, мы сформулировали следующие маркеры или эмпирические составляющие интегральной характеристики социального портрета, в том числе применительно к современному паломнику: возраст; пол; мировоззренческие, идеологические и ценностные ориентиры и предпочтения; экономическое благополучие / неблагополучие, материальное благосостояние; социальные проблемы; образование; социально-политические предпочтения.

В рамках данной статьи мы представим результаты относительно явных переменных, полученные в ходе исследования — портрет, созданный по непосредственно наблюдаемым признакам. В соответствии с представленной выше классификацией переменных разработан инструментальный опрос, сконструирована анкета (табл. 1).

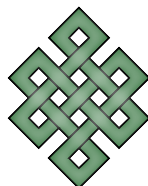


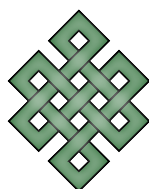
Таблица 1. Соответствие эмпирических показателей социального портрета паломника и классификации явных, наблюдаемых признаков.
 Table 1. The correlation between empirical characteristics of the pilgrim's social portrait and the classification of the portrait's explicit features.

№ вопроса	Признаки социального портрета (явные, наблюдаемые)	Эмпирические показатели социального портрета паломника
1	Социально-демографическое положение индивида	Пол
2		Возраст
3		Тип населенного пункта
4	Социально-трудовое положение индивида	Род занятий
5	Мировоззренческие, идеологические и ценностные ориентиры и предпочтения	Участие в буддийских виртуальных сакральных действиях / учениях (когда учение или ритуалы проводятся с помощью интернета)
6		Количество поездок на буддийские учения, в другое религиозное путешествие (паломничество)
7		Регионы, страны, которые уже посещены с целью совершения паломничества
8		Регионы, страны, которые планируются для посещения в целях паломничества
9		Объекты поклонения, которые посещены паломником
10		Объекты поклонения, к которым планируется совершить паломничество:
11		Возраст, когда осуществлено первое паломничество
12		Считает ли респондент себя буддистом
13	Социально-материальное положение индивида	Уровень дохода семьи в целом
14	Социально-образовательное положение	Уровень образования

Была произведена трехступенчатая выборка респондентов по следующим критериям: 1) место жительства — Бурятия; 2) участник реальных путешествий к объектам поклонения; 3) участник виртуального религиозного действия в онлайн-формате.

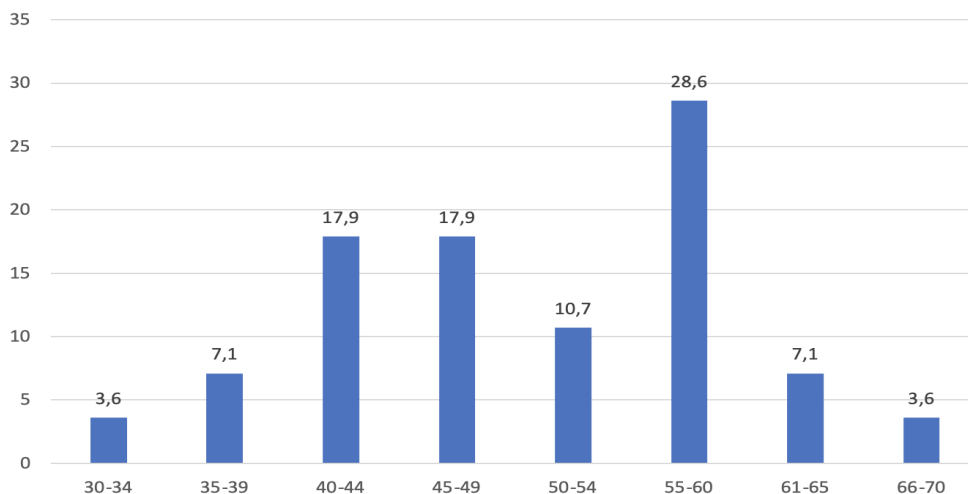
Отсутствие статистических данных по паломникам в дальнейшем определило целевой характер исследования, а также метод отбора и опроса респондентов как метод «снежного кома». Для этого были выбраны следующие направления: а) личные знакомые среди паломников; б) организаторы туров как распространители анкеты уже среди своих знакомых; в) для опроса был выбран самый популярный мессенджер в Бурятии¹ — Viber и действующие в нем социальные круги интересующего нас направления: «Ретрит на Байкале», Паломнический центр «Доншуур».

¹ «Яндекс» назвал самый популярный мессенджер в Бурятии [Электронный ресурс] // Байкал-Daily. URL: <https://www.baikal-daily.ru/news/45/377729/> (дата обращения: 01.12.2019).



Состав опрошенных преимущественно женский — 92,9%.

В Бурятии от 40 до 60 лет — самый активный период паломничества. Причем среди такой категории людей особо можно выделить возрастной период — от 55 до 60 лет, 28,6% (см. распределение по возрасту респондентов на *рис. 1*).



*Рисунок 1. Распределение по возрасту респондентов, в % от числа опрошенных.
Fig. 1. Age breakdown of the respondents, % of total.*

К сферам деятельности, в которых заняты опрошенные, относятся: образование — 17,8%, здравоохранение — 14,3%, служащие — 14,3%, предприниматели — 14,3%, сферы услуг — 17,9%, неработающие (пенсионеры, домохозяйки) — 21,4%. Большинство виртуальных паломников проживает в городах (64,2%), основная часть из которых (57,1%) — в г. Улан-Удэ, 35,7% опрошенных — из поселений городского и сельского типа.

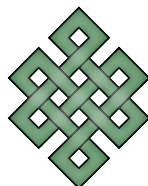
Все опрошенные паломники не раз ездили в паломнические путешествия. Более 4-х раз в них отправлялись 57,1% респондентов, что свидетельствует о регулярности производимых актов поклонения и сформировавшейся потребности людей в них.

Ответы на вопрос: «В каком возрасте Вы стали буддистом?» показали интересное их распределение по возрастам. До 18 лет — 57,14%, до 30 лет — 10,71%, старше 30 лет — 32,15%. Как показал опрос, буддистами становятся, по большей части, или по традиции, или уже осознанно, в более зрелом возрасте. Так, 57,14% респондентов написали «с рождения», «с детства», «с малых лет», «по рождению», «по семейной традиции» и др., а 32,15% почувствовали себя буддистами, накопив уже определенный жизненный опыт.

В *таблице 2* перечислены все объекты поклонения, которые были названы респондентами в качестве своего религиозного поклонения, и регионы их расположения.

*Таблица 2. Объекты поклонения паломников и регионы их расположения.
Table 2. Objects of worship and the regions of their location.*

Объекты поклонения опрошенных паломников (даны в кавычках, без редакции, в формулировках респондентов)	Регионы расположения объектов поклонения
«Статуя Будды Шакьямуни Джо»	Тибет, Китай
«Нетленное тело Хамбо-ламы Итигэлова»	Республика Бурятия, РФ
«Лик Богини Янжимы»	Республика Бурятия, РФ
«Зандан Жуу в Эгитуйском дацане»	Республика Бурятия, РФ
«Священная гора Алханай»	Забайкальский край, РФ



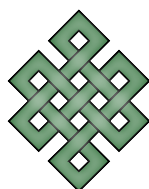
«Далай-лама»	Индия
«Статуя Будды в Монголии»	Монголия
«Статуя Будды в Тайланде»	Таиланд
«Кижингинская статуя Будды»	Республика Бурятия, РФ
«Озеро Байкал»	Республика Бурятия, Иркутская область РФ
«Дацаны Бурятии»	Республика Бурятия, РФ
«Дацаны в Калмыкии»	Республика Калмыкия, РФ
«Дацаны Тывы ¹ »	Республика Тыва, РФ
Объекты «Непала»	Непал
«Ступа Огой на Байкале»	Иркутская область, РФ
«Гора желаний Сагаан Убгэна на Халюте»	Республика Бурятия, РФ
«Скала с самопроявляющейся молитвой Арьябаала»	Республика Бурятия, РФ
«33- х метровое изображение Будды Шакьямуни в местности Баян- Хонгор Хоринского района»	Республика Бурятия, РФ
«Джарун Хашор»	Республика Бурятия, РФ
Объекты «Кореи»	Республика Корея
«Храмы Джокханг и Рамоче»	Тибет, Китай
«Статуи 17 пандит Наланды в Калмыкии»	Республика Калмыкия, РФ
«Одинокий тополь в Калмыкии»	Республика Калмыкия, РФ
«Дацан в Санкт-Петербурге»	Санкт-Петербург, РФ
«Ступа Арьябаала в Санагинском дацане»	Республика Бурятия, РФ
«Ступа Аюша Бурхан в Кижингинском дацане»	Республика Бурятия, РФ
«Ступа Содой ламы в Курумканском дацане»	Республика Бурятия, РФ
«Святыни Цугольского дацана»	Забайкальский край, РФ
Объекты «Китая»	Китай

На вопрос о наиболее, на их взгляд, важных направлениях буддийского паломничества, ответы паломников-онлайн распределились следующим образом: Индия (32,1%), Тибет (20,8%), Бурятия (11,3%), Монголия (7,5%), Непал (7,5%), Забайкальский край (5,7%), Тыва и Калмыкия по 1,9%.

Эти ответы коррелируются и с их уже совершенными или желаемыми / планируемыми паломническими поездками (см. табл. 3).

Таким образом, из представленной таблицы видно, что Монголия, Индия и Тибет являются наиболее важными направлениями, которые паломники выбирают обязательно помимо Бурятии (см. в табл. 2 столбец 4). Среди других стран респондентами были отмечены Япония, Сингапур, Бутан, Вьетнам («другое» — 4,3%).

¹ Правильно склонять «Тувы». — ред.



Что касается уровня дохода семьи, то «высоким» доход своей семьи не назвал никто, «скорее высоким, чем средним» — 4%, 71% опрошенных назвали его «средним», 18% — «скорее низким, чем средним», 7% — «низким» (см. уровень дохода семьи в целом на рис. 2).

Таблица 3. Распределение ответов по убыванию по географическим направлениям паломничества респондентов, в % от числа опрошенных.

Table 3. Distribution of responses to the question on pilgrimage destinations, % of the total

Регионы, страны, куда совершили паломничество	Распределение ответов, в % от числа опрошенных	Регионы, страны, куда хотели бы / планируют паломничество	Распределение ответов, в % от числа опрошенных
Бурятия	33,3	Монголия	20,5
Индия	15,3	Индия	17,1
Монголия	15,3	Тибет	17,1
Забайкальский край	11,1	Бурятия	10,3
Непал	6,9	Непал	8,5
Латвия	6,9	Калмыкия	6,8
Калмыкия	4,2	Санкт-Петербург	6,8
Тибет	2,8	Тыва	4,3
Тыва	2,8	Латвия	4,3
Таиланд	1,4	другое	4,3

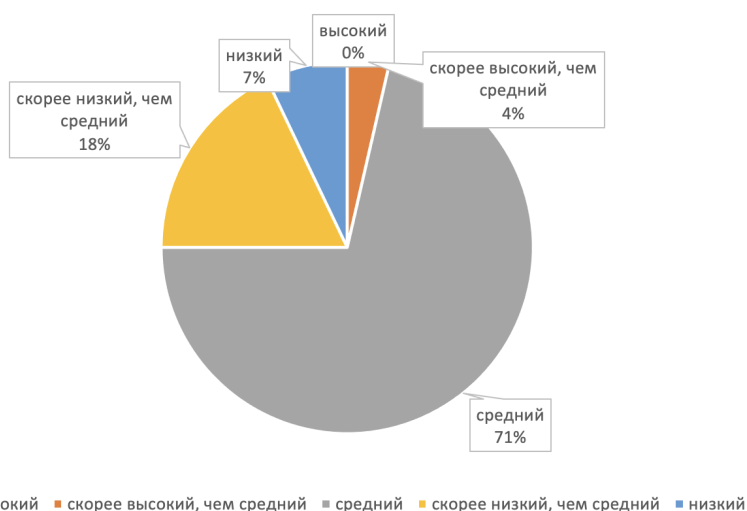
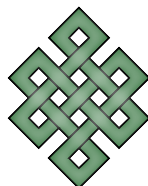


Рисунок 2. Уровень дохода семьи в целом, в % от числа опрошенных.

Fig. 2. The overall income level of the pilgrim's family, % of the total.

Несмотря на доход средний и ниже среднего, опрошенные вели и ведут возможными способами и сейчас, в период пандемии, активную паломническую жизнь. Они обозначили 72 поездки на 28 человек (примерно 2,5 поездки на 1 чел.). Запланировано еще больше — 117 различных поездок (примерно 4 поездки на 1 человека). Это свидетельствует о том, что современное паломничество стало более доступным как в транспортном, так, соответственно, и в финансовом планах.

Большинство из опрошенных паломников — люди с высшим образованием. Так, закончили специалитет (67,9%), бакалавриат (3,6%), магистратуру (10,7%), аспирантуру (7,1%). Необходимо отметить, что основу респондентов составляют люди, получившие образование в советский период. Этим можно объяснить наличие у них по большей части дипломов специалиста. Меньшее количество с уровнем бакалавриата объясняется (подтверждается) также возрастной категорией опрошенных паломников. Ведь, согласно исследованию, 67,5% опрошенных — люди старше 45 лет (см. распределение по возрасту респондентов на рис. 1).



По результатам проведенного опроса можно выделить основные данные, характеризующие портрет паломника-онлайн Бурятии на 2020 — начало 2021 гг. Так, кого же можно назвать паломниками-онлайн? Это паломники, которые большей частью пребывают в традиционном паломничестве, но, тем не менее, участвуют и в виртуальном религиозном действии, например, в паломничестве к Учителям в режиме онлайн.

Паломники-онлайн являются наиболее мобильной группой паломников, которые открыты новым форматам общения, находят наиболее доступные пути к удовлетворению своих религиозных потребностей. Это люди, характеризующиеся ценностно-рациональным поведением, имеющие, как правило, опыт реального паломничества, воспринимающие инновации, владеющие компьютерной грамотой, пользующиеся мессенджерами, социальными сетями, услугами интернета в целом.

Буддист как паломник-онлайн Бурятии начала 2021 года — это, по большей части, женщина от 40 до 60 лет, с высшим образованием, имеющая диплом по специальности, представитель непродуцированной сферы деятельности. Современный паломник-онлайн — буддист по традиции, он приобщен к буддизму с детства. Монголия, Индия, Тибет и Бурятия являются наиболее важными направлениями для паломничества.

Заключение

В ходе анализа полученных эмпирических данных была подтверждена гипотеза о том, что паломники-онлайн активны и в реальности. Несмотря на доходы средние и ниже среднего, представители этого социального среза буддистов Бурятии побывали в среднем в 2–3-х паломнических поездках (более 4-х раз в такие поездки отправлялись 57,1% респондентов), а в их планах на будущее — еще не менее 4-х таковых. Все это свидетельствует о регулярности производимых актов поклонения и сформировавшейся потребности в них.

Следовательно, виртуализация, медиатизация религиозного пространства не нарушают саму суть паломничества как физического прикосновения к сакральному, но в то же время органично дополняют традиционные формы паломничества, обогащая акты поклонения и почитания религиозных объектов новыми духовными ощущениями и восприятиями.

СПИСОК ЛИТЕРАТУРЫ

Абаева, Л. Л. (2004) История распространения буддизма в Бурятии // Буряты / отв. ред. Л. Л. Абаева, Н. Л. Жуковская. М. : Наука. 633 с. С. 397–415.

Абаева, Л. Л. (2008) История формирования этноконфессиональной ситуации в Бурятии // Религия в истории и культуре монголоязычных народов России / сост. и отв. ред. Н. Л. Жуковская. М. : Восточная литература. 319 с. С. 37–57.

Аверин, Ю. П. (2014) Теоретическое построение количественного социологического исследования: учебное пособие для вузов / ред. коллегия: В. И. Добренков, Е. Н. Новоселова и др. М. : Академический проект. 432 с.

Антонов, В. И. (1993) Возвращение Зандан-Жуу // Буддизм. № 1. С. 9–10.

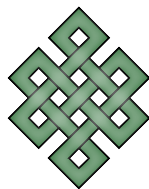
Антонов, В. И. (2010) Феномен нетленного тела, или реальность ирреального // Вестник Московского университета. Серия 7: Философия. № 1. С. 26–34.

Бадмаев, В. Н., Уланов, М. С., Ламажаа, Ч. К., Бичелдей, У. П., Антонов, В. И., Очирова, О. А. (2020) Россия и буддийский мир глазами молодежи Тувы, Бурятии и Калмыкии (по материалам социологического опроса) // Новые исследования Тувы. № 1. С. 35–49. DOI: 10.25178/nit.2020.1.3

Гришаева, Е., Шумкова, В. (2020) Теории среднего уровня в исследовании религии и медиа: медиатизация, медиация и RSST // Государство, религия, Церковь в России и за рубежом. Т. 38. № 2. С. 7–40. DOI: <https://doi.org/10.22394/2073-7203-2020-38-2-7-40>

Дондуков, Б. Ц., Дондукова, Г. П. (2019) Буддизм в Бурятии: современное состояние и религиозная идентичность // Религия в России и мире: политика и конструирование религиозной идентичности / отв. ред. Е. И. Аринина. Владимир : Аркаим. 256 с. С. 114–132.

Кастельс, М. (2004) Галактика Интернет: Размышления об Интернете, бизнесе и обществе ; пер. с англ. Екатеринбург : У-Фактория. 328 с.



Ламажаа, Ч. К., Бичелдей, У. П., Монгуш, А. В. (2020) Тувинское буддийское паломничество: от традиции к вере // Новые исследования Тувы. № 4. С. 135–155. DOI: <https://doi.org/10.25178/nit.2020.4.10>

Манойлова, М. А., Секретарев, А. Н. (2016) Эмпирическое исследование портрета современного паломника // Вестник Псковского государственного университета. Серия «Социально-гуманитарные науки». № 4. С. 183–189.

Мчедлов, М. П., Гаврилов, Ю. А., Шевченко, А. Г. (2002) О социальном портрете современного верующего // Социологические исследования. № 7. С. 68–77.

Павличенко, З. Ю. (2018) Паломничество и другие ритуалы в киберпространстве // Религиоведение. № 1. С. 52–57. DOI: <https://doi.org/10.22250/2072-8662.2018.1.52-57>

Пелевина, О. В. (2020) Социокультурные основы китайского религиозного туризма // Россия и Китай: вектор развития : материалы международной научно-практической конференции (18–19 ноября 2019, Благовещенск) : в 2 ч. / отв. ред. О. А. Цепелев. Благовещенск : Амурский госуниверситет. Ч. 2. 280 с. С. 226–228. DOI: <https://doi.org/10.22250/RC.2019.2.84>

Сафиулина, Р. М. (2019) Образы паломников в Мекку в интерпретации И. Бунина, Н. Гумилева, В. Набокова // Филология и культура. № 3(57). С. 176–181. DOI: <https://doi.org/10.26907/2074-0239-2019-57-3-176-181>

Содномпилова, М. М., Амоголонова, Д. Д. (2020) Традиционные и новые места религиозного паломничества в Бурятии // Этнографическое обозрение. № 2. С. 47–60. DOI: <https://doi.org/10.31857/S086954150009604-4>

Социальный портрет населения: методология, основные характеристики (2014) / Ермолаева П. О., Носкова Е. П., Зайнуллина М. Р. и др. Казань : Артифакт. 92 с.

Уланов, С. У., Бадмаев, В. Н. (2020) Феномен буддийского паломничества в истории и культуре калмыков // Былые годы. Т. 56. Вып. 2. С. 398–406. DOI: <https://doi.org/10.13187/bg.2020.2.398>

Хабибуллина, З. Р. (2019) Гендерный аспект паломничества (хаджа) в исламе // Культура и искусство. № 12. С. 46–51. DOI: <https://doi.org/10.7256/2454-0625.2019.12.31776>

Чимитдоржиев, Ш. Б. (2001) Бурят-монголы: история и современность. Раздумья монголоведа. Улан-Удэ : Республиканская типография. 158 с.

Шаповалов, М. С. (2019) Сибирский иудей конца XIX — начала XX вв. на пути в святую землю // Евреи России, Европы и Ближнего Востока: история, культура и словесность / отв. ред. В. Г. Вовина, М. О. Мельцин. СПб. : Петербургский институт иудаики. 395 с. С. 24–30.

Янгутов, Л. Е. (2009) О социальной и политической востребованности буддизма в период его распространения в Монголии и Бурятии // Вестник Бурятского государственного университета. № 14. С. 5–14.

Helland, C. (2005) Online religion as lived religion methodological issues in the study of religious participation on the internet [Электронный ресурс] // Heidelberg Journal of Religions on the Internet: Volume 01.1 Special Issue on Theory and Methodology. P. 1–16. URL: <http://archiv.ub.uni-heidelberg.de/volltextserver/5823/> (дата обращения: 21.12.2020).

Дата поступления: 05.02.2021 г.

REFERENCES

Abaeva, L. L. (2004) Istoriia rasprostraneniia buddizma v Buriatii [The history of the spread of Buddhism in Buryatia]. In: *Buriaty [Buryats]* / ed. by L. L. Abaeva and N. L. Zhukovskaia. Moscow, Nauka. 633 p. Pp. 397–415. (In Russ.)

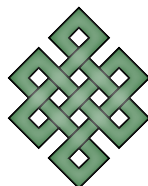
Abaeva, L. L. (2008) Istoriia formirovaniia etnokonfessional'noi situatsii v Buriatii [The history of the ethnoconfessional situation in Buryatia]. In: *Religiia v istorii i kul'ture mongoloiazychnykh narodov Rossii [Religion in the history and culture of the Mongolian-speaking peoples of Russia]* / comp. and ed. by N. L. Zhukovskaia. Moscow, Vostochnaia literatura. 319 p. Pp. 37–57. (In Russ.)

Averin, Yu. P. (2014) *Teoreticheskoe postroenie kolichestvennogo sotsiologicheskogo issledovaniia [Theoretical construction of quantitative sociological research]: a textbook for universities* / ed. by V. I. Dobren'kov, E. N. Novoselova et al. Moscow, Akademicheskii proekt. 432 p. (In Russ.)

Antonov, V. I. (1993) Vozvrashchenie Zandan-Zhuu [The return of Zandan-Zhuu]. *Buddhizm*, no. 1, pp. 9–10. (In Russ.)

Antonov, V. I. (2010) Fenomen netlennogo tela, ili real'nost' irreal'nogo [The phenomenon of the incorruptible body, or the reality of the unreal]. *Vestnik Moskovskogo universiteta*, Issue 7: Philosophy, no. 1, pp. 26–34. (In Russ.)

Badmaev V. N., Ulanov, M. S., Lamazhaa, Ch. K., Bicheldei, U. P., Antonov, V. I. and Ochirova, O. A. (2020) Rossiia i buddiiskii mir glazami molodezhi Tuvy, Buriatii i Kalmykii (po materialam sotsiologicheskogo oprosa) [Russia and the Buddhist world through the eyes of the youth in Tuva, Buryatia and Kalmykia: a sociological survey and its outcomes]. *New Research of Tuva*, no. 1, pp. 35–49. (In Russ.) DOI: <https://www.doi.org/10.25178/nit.2020.1.3>



Grishaeva, E., Shumkova, V. (2020) Teorii srednego urovnia v issledovanii religii i media: mediatizatsiia, mediatsiia i RSST [Middle-Range Theories in Religion and Media Studies: Mediation, Mediatization and RSSTTM]. *Gosudarstvo, religiia, Tserkov' v Rossii i za rubezhom*, vol. 38, no. 2, pp. 7–40. (In Russ.) DOI: <https://doi.org/10.22394/2073-7203-2020-38-2-7-40>

Dondukov, B. Ts. and Dondukova, G. P. (2019) Buddizm v Buriatii: sovremennoe sostoianie i religioznaia identichnost' [Buddhism in Buryatia: the current state and religious identity]. In: *Religiia v Rossii i mire: politika i konstruirovaniie religioznoi identichnosti [Religion in Russia and the World: politics and the Construction of religious identity]* / ed. by E. I. Arinina. Vladimir, Arkaim. 256 p. Pp. 114–132. (In Russ.)

Castells, M. (2004) *Galaktika Internet: Razmyshleniia ob Internete, biznese i obshchestve [The Internet galaxy : Reflections on the Internet, business, and Society]*, transl. from Engl. Ekaterinburg, U-Faktoriia. 328 p. (In Russ.)

Lamazhaa, Ch. K., Bicheldei, U. P. and Mongush, A. V. (2020) Tuvinskoe buddiiskoe palomnichestvo: ot traditsii k vere [Tuvan Buddhist pilgrimage: from tradition to the faith]. *New Research of Tuva*, no. 4, pp. 135–155. (In Russ.). DOI: <https://doi.org/10.25178/nit.2020.4.10>

Manoilova, M. A., Sekretarev, A. N. (2016) Empiricheskoe issledovanie portreta sovremennogo palomnika [An empirical study of modern pilgrim's image]. *Vestnik Pskovskogo gosudarstvennogo universiteta. Seriiia «Sotsial'no-gumanitarnyi nauki»*, no. 4, pp. 183–189.

Mchedlov M. P., Gavrilov Yu. A. and Shevchenko A. G. (2002) O sotsial'nom portrete sovremennogo veruiushchego [On the social portrait of a modern believer]. *Sotsiologicheskie issledovaniia*, no. 7, pp. 68–77.

Pavlichenko, Z. Yu. (2018) Palomnichestvo i drugie ritualy v kiberprostranstve [Pilgrimage and Other Rituals in Cyberspace]. *Study of Religion*, no. 1, pp. 52–57. (In Russ.) DOI: <https://doi.org/10.22250/2072-8662.2018.1.52-57>

Pelevina, O. V. (2020) Sotsiokul'turnye osnovy kitaiskogo religioznogo turizma [Socio-cultural foundations of Chinese religious tourism]. In: *Rossiiia i Kitai: vektor razvitiia [Russia and China: vectors of development]* : proceedings of an international (November 18–19, 2019, Blagoveshchensk) : in 2 parts / ed. by O. A. Tsepelev. Blagoveshchensk, Amurskii gosuniversitet. Part 2. 280 p. Pp. 226–228. (In Russ.) DOI: <https://doi.org/10.22250/RC.2019.2.84>

Safulina R. M. (2019) Obrazy palomnikov v Mekku v interpretatsii I. Bunina, N. Gumileva, V. Nabokova [The images of pilgrims to Mecca as interpreted by Ivan Bunin, Nikolai Gumilev, and Vladimir Nabokov]. *Philology and Culture*, no. 3(57), pp. 176–181. DOI: <https://doi.org/10.26907/2074-0239-2019-57-3-176-181> (In Russ.)

Sodnompilova, M. M. and Amogolonova, D. D. (2020) Traditsionnye i novye mesta religioznogo palomnichestva v Buriatii [Traditional and New Places of Religious Pilgrimage in Buryatia]. *Etnograficheskoe obozrenie*, no. 2, pp. 47–60. (In Russ.). DOI: <https://doi.org/10.31857/S086954150009604-4>

Sotsial'nyi portret naseleniia: metodologiia, osnovnye kharakteristiki [Social portrait of the population: methodology and main characteristics] (2014) / Ermolaeva P. O., Noskova E. P., Zainullina M. R. et al. Kazan', Artifakt. 92 p. (In Russ.)

Ulanov, S. U. and Badmaev, V. N. (2020) Fenomen buddiiskogo palomnichestva v istorii i kul'ture kalmykov [The Phenomenon of Buddhist Pilgrimage in the History and Culture of Kalmyks]. *Bylye Gody*, vol. 56, issue 2, pp. 398–406. (In Russ.) DOI: <https://doi.org/10.13187/bg.2020.2.398>

Khabibullina, Z. R. (2019) Gendernyi aspekt palomnichestva (khadzha) v islame [Gender aspect of pilgrimage (Hajj) in Islam]. *Culture and Art*, no. 12, pp. 46–51. (In Russ.) DOI: <https://doi.org/10.7256/2454-0625.2019.12.31776>

Chimitdorzhiev, Sh. B. (2001) *Buriat-mongoly: istoriia i sovremennost'. Razdum'ia mongoloveda [Buryat-Mongols: History and Modernity. Reflections of a scholar]*. Ulan-Ude, Republican Printing House. 158 p. (In Russ.)

Shapovalov, M. S. (2019) Sibirskii iudei kontsa XIX — nachala XX vv. na puti v sviatuiu zemliu [A Siberian Jew of the late 19th — early 20th centuries on the way to the Holy Land]. In: *Evrei Rossii, Evropy i Blizhnego Vostoka: istoriia, kul'tura i slovesnost' [Jews of Russia, Europe and the Middle East: history, culture and literature]* / ed. by V. G. Vovina and M. O. Mel'tsin. St. Petersburg, Peterburgskii institut iudaiki. 395 p. Pp. 24–30. (In Russ.)

Yangutov, L. E. (2009) O sotsial'noi i politicheskoi vostrebovanosti buddizma v period ego rasprostraneniia v Mongolii i Buriatii [On the social and political relevance of Buddhism during its spread through Mongolia and Buryatia]. *Vestnik Buriatskogo gosudarstvennogo universiteta*, no. 14, pp. 5–14. (In Russ.)

Helland C. (2005) Online religion as lived religion methodological issues in the study of religious participation on the internet. *Heidelberg Journal of Religions on the Internet: Volume 01.1 Special Issue on Theory and Methodology*, pp. 1–16 [online] Available at: <http://archiv.ub.uni-heidelberg.de/volltextserver/5823/> (access date: 21.12.2020).

Submission date: 05.02.2021.